



CLIMATE

"Changing Living Modes : taking Action in our Territory for the Environment"

Édito

Noyau dur du Plan Climat Énergie de l'Essonne, le projet CLIMATE s'inscrit dans un objectif de réduction de nos émissions de gaz à effet de serre de 25% d'ici 2020. Ce projet très transversal a fédéré les directions du Conseil général autour de 12 actions innovantes sur le territoire, liées par un même fil rouge : lutter contre le changement climatique.

Grâce au financement européen LIFE+, ces directions, parfois éloignées dans leurs missions, ont coopéré pour renforcer la cohérence globale des politiques publiques menées par le Département en matière de réduction des émissions de gaz à effet de serre (GES). Cette transversalité et ces collaborations entre services ont permis de dépasser les imaginaires de chacun et ainsi d'amplifier les effets de nos actions.

Aujourd'hui, que ce soit dans les domaines de l'habitat, de la mobilité, des activités économiques ou des comportements individuels, l'Essonne a expérimenté des outils innovants qu'elle met à disposition des collectivités européennes, pour ainsi permettre aux acteurs locaux et au grand public d'agir chacun à leur niveau concrètement pour la préservation du climat.

Jérôme Guedj
Président du Conseil général de l'Essonne

Claire Robillard
Vice-présidente chargée du développement durable et solidaire, de l'environnement, de l'agriculture

Editorial

The core of the Energy Climate Plan in the Essonne, the CLIMATE Project aims towards 25% reduction of greenhouse gas emissions by the year 2020. This cross-sector project brought together departments of the General Council around 12 innovative projects in the area, linked by a common thread : the fight against climate change.

Made possible by LIFE+ European financing, these departments that are sometimes distant in their missions, have cooperated to strengthen the general coherence of public policies pursued by the Department of the Essonne in reducing greenhouse gases (GHG) emissions. This cross-sectoral approach and the collaboration between services allowed to go beyond the imagination and thus to amplify the effects of our actions.

Whether in the areas of housing, mobility, economic activities or individual behaviour, Essonne experimented with many innovative tools and is making them now available to the European authorities, thus enabling local stakeholders and the general public to take concrete action at their own level to protect the climate.

Jérôme Guedj
President of the General Council of Essonne

Claire Robillard
Vice-president responsible for the sustainable development and solidarity, for the environment, the agriculture

Le projet CLIMATE vise à montrer que l'animation territoriale à l'échelle d'un département est déterminante pour la réduction des émissions de gaz à effet de serre et l'adaptation aux changements climatiques. Il illustre comment un Conseil général peut mobiliser tout un territoire en utilisant tous les leviers à sa disposition, à court, moyen et long termes :

- **Mettre en lien les entreprises et les laboratoires de recherche** pour développer les éco activités,
- **Sensibiliser les ménages les plus fragiles** et les **bailleurs** afin de prévenir la précarité énergétique, et les **collégiens** pour les aider à identifier les bonnes pratiques dès le plus jeune âge,
- **Mettre en capacité les collectivités et les citoyens** d'agir en proposant des lieux comme la Maison départementale de l'habitat, et des outils comme *MobilEssonne*, ou le logiciel de suivi des fluides,
- **Valoriser et essaimer** les bonnes pratiques auprès de **tous les acteurs du territoire** en matière de construction durable à travers la vitrine des énergies en Essonne, les rendez-vous du logement social durable et l'exposition sur les logements sociaux durables exemplaires,
- **Conditionner les aides aux collectivités** et assurer en interne des constructions exemplaires par le respect du référentiel Construire et subventionner durable,
- **Expérimenter** des outils innovants permettant d'évaluer l'efficacité de l'action publique avec Alliance carbone, un logiciel de suivi des émissions de gaz à effet de serre et des coûts associés,
- **Évaluer** l'impact des actions menées par un Bilan Carbone®.

The CLIMATE Project aims at demonstrating that territorial coordination at the departmental level is crucial for reduction of greenhouse gases and adaptation to climate changes. It illustrates that a General Council can mobilise an entire region in the short, medium and long term, using all the levers at its disposal :

- **Connecting companies and research laboratories** to develop eco-activities,
- **Educating the most vulnerable households and lenders** in order to prevent fuel poverty, and **middle school students** to help them identify good practices from an early age,
- **Enabling communities and citizens** to act by providing places such as Departmental organisation for habitat, and tools like *MobilEssonne* or fluids tracking software,
- **Leveraging and promoting** the best practices among **all territorial stakeholders** regarding sustainable construction through the *showcase* of energies in Essonne, meeting points for sustainable social housing and exhibition of the best sustainable social housing units,
- **Making aid to communities conditional and internally** ensure the best constructions by compliance with sustainable building and subsidising standard,
- **Testing** innovative tools to assess the effectiveness of public action with Alliance carbone, a software monitoring greenhouse gas emissions and associated costs,
- **Evaluating** the impact of implemented actions by a Carbon Footprint.

LES ÉCO-ACTIVITÉS

• **Animation et structuration d'une filière essonnienne «éco-activités»**
Appuyé par l'association NOVAGREEN, le Conseil général, en rapprochant les acteurs de la recherche et du développement économique, a impulsé depuis 2011 une dynamique territoriale autour des éco-activités, notamment autour des énergies bas carbone et de la valorisation innovante des déchets.

- Réalisation d'une étude sur l'identification des potentiels d'éco-technologies en Essonne,
- 21 entreprises bénéficiant de l'aide au montage de projets,
- 66 emplois créés, 10 entreprises créées dans les incubateurs.

Public : entreprises

Levier : long terme

Impacts : sociaux et économiques

L'ÉCO-MOBILITÉ

• **Mise en ligne d'une plateforme d'information sur les déplacements en Essonne**

À l'origine de 33% des émissions de GES, les déplacements des personnes constituent la première source d'émissions sur le territoire. Pour améliorer l'information des citoyens sur des modes de transports alternatifs, plus respectueux de l'environnement, le Conseil général de l'Essonne a mis en place en 2013 une centrale de mobilité appelée *MobilEssonne*. Elle donne toutes les informations sur les modes de déplacements alternatifs à la voiture utilisée en solo (autosolisme) : transports collectifs, modes doux, covoiturage, auto-partage... Sa dimension collaborative apporte une véritable plus-value aux usagers du territoire essonnien.

- Co-financement de la Région Île-de-France.

Public : grand public

Levier : moyen terme

Impact : environnemental

ECO-ACTIVITIES

• **Coordination and management of "Eco-Activities" sector in the Essonne**
Since 2011, the General Council of the Essonne supported by NOVAGREEN association boosts territorial dynamics around eco-activities, especially around low carbon energy and innovative waste recycling by bringing research and economic development stakeholders together.

- Completion of a study identifying potentials of eco-technologies in the Essonne,
- 21 companies beneficiaries of an assistance with project planning,
- 66 new jobs created, 10 new companies created in incubators.

Audience : companies

Lever : long term

Impacts : social and economic

ECO-MOBILITY

• **Online publication of an information platform on transportation in the Essonne**

Movement of people represents the main source of emissions on the territory, with 33% of GHG emissions. In order to improve public information on alternative modes of transportation, which are more respectful of the environment, the General Council of the Essonne set up in 2013 a mobility platform called *MobilEssonne*. It provides the information about alternative modes of transportation to single occupant car journeys (autosolisme) : public transport, active modes, carpooling, car sharing... Its collaborative dimension brings real added value to users of the Essonne territory.

- Co-financing of the Region Île-de-France.

Audience : general public

Lever : medium-term

Impact : environmental



Atelier de la MDH

L'HABITAT DURABLE

Ce volet du projet a pour but de sensibiliser l'ensemble des acteurs du territoire à la construction durable combinant haute qualité environnementale et humaine par la sensibilisation à l'éco construction et la valorisation de projets exemplaires en Essonne.

• Création d'une matériauthèque écologique

Depuis 2010, la matériauthèque écologique, centre de ressources et de conseils sur l'éco-construction, au cœur de la Maison départementale de l'habitat (MDH) sensibilise aux techniques d'habitat durable l'ensemble des acteurs du territoire. Lieu de référence reconnu, elle est également présente, par sa programmation hors les murs, dans de nombreux événements sur l'éco-habitat.

- 650 références de matériaux, 820 ouvrages, 13 maquettes,
- 30 samedis pratiques touchant plus de 500 participants aux ateliers,
- 84 actions de sensibilisation à la construction durable avec plus de 3 000 participants.

Publics : *bailleurs sociaux, professionnels, collectivités, grand public*

Levier : *court terme*

Impacts : *économique et environnemental*

• Création de la Vitrine des énergies en Essonne (VEE)

Mise en ligne en 2012, cette plateforme valorise les initiatives locales et favorise les liens entre les acteurs du Département pour faciliter la création de projets d'efficacité énergétique.

- 93 opérations essonniennes valorisées sur 6 domaines :
 - Patrimoine bâti (49 fiches)
 - Production d'énergie renouvelable (16 fiches)
 - Sensibilisation – Information (10 fiches)
 - Politique énergétique (7 fiches)
 - Transport et déplacement (6 fiches)
 - Aménagement du territoire (5 fiches)
- plus de 6 500 visites sur le site Internet depuis son ouverture.

Publics : *professionnels, collectivités, grand public*

Levier : *moyen terme*

Impact : *environnemental*

SUSTAINABLE HOUSING

Increasing the awareness of all territorial stakeholders around sustainable building, combining high environmental and human quality by raising awareness to eco-construction and valorisation of the best projects in Essonne is the main goal of this project.

• Creating an Ecological Material Library

Since 2010, Ecological Material Library, a resource and consulting centre in the heart of Departmental Organisation for Habitat, raises awareness of all territorial stakeholders on sustainable housing technologies. Established as a reference, the library is also presenting its programmes at many events about sustainable housing.

- 650 referenced materials, 820 publications, 13 models,
- 30 « Saturday Practices » reaching more than 500 workshop participants,
- 84 actions raising awareness on sustainable building with over 3,000 participants.

Audience : *social housing, professionals, communities, general public*

Lever : *short term*

Impacts : *economic and environmental*

• Creation of the Showcase of Energies in the Essonne

Online since 2012, this platform promotes local initiatives and supports links between stakeholders of the Department of Essonne to facilitate the creation of energy efficiency projects

- 93 Essonne originated transactions promoted in 6 areas :
 - Built Heritage (49 records)
 - Renewable Energy Production (16 records)
 - Outreach - Information (10 records)
 - Energy Policy (7 records)
 - Transportation and Travel (6 records)
 - Town planning (5 records)
- over 6,500 visits to our Website since its launch.

Audience : *professionals, communities, general public*

Lever : *medium term*

Impact : *environmental*





LA PRÉCARITÉ ÉNERGÉTIQUE

Le Conseil général agit de manière préventive sur les causes de la précarité énergétique dans l'habitat par différents moyens : soit par des actions de sensibilisation aux changements de comportements des occupants, soit par l'incitation à l'amélioration des performances thermiques du bâti grâce à 3 leviers.

• Sensibilisation et accompagnement des bailleurs sociaux : améliorer la qualité environnementale des logements sociaux

- Réalisation d'une exposition
« 10 logements sociaux durables exemplaires en Essonne »,
- 16 réunions techniques avec les bailleurs sociaux,
- 24 rendez vous du logement social durable avec 750 participants,
- Formation et une étude technico-économique pour les bailleurs sociaux associatifs en vue d'améliorer la qualité environnementale des opérations de logements très sociaux.

Public : bailleurs sociaux

Levier : moyen terme

Impacts : économique, environnemental et social

• Formation des travailleurs sociaux pour une meilleure prévention des situations de précarité énergétique dans le logement

- Réalisation de deux guides « Astuces pour dépenser moins » sur les thématiques de l'énergie et de l'eau,
- Plaquette sur les aides en matière d'énergie et d'eau pour les allocataires du RSA,
- Près de 250 travailleurs sociaux sensibilisés.

Public : travailleurs sociaux

Levier : moyen terme

Impacts : environnemental et social

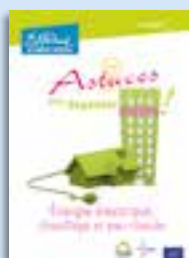
• Organisation d'ateliers de maîtrise des charges (après rénovation thermique de logements)

- 9 ateliers de maîtrise des charges touchant 380 participants adultes et enfants,
- 3 formations pour les gardiens d'immeubles (58 participants).

Public : ménages fragiles

Levier : court terme

Impacts : environnemental et social



FUEL POVERTY

The General Council acts in a preventive manner in relation to the causes of fuel poverty in the habitat by various means: either by action to raise awareness to changes of behaviour among occupants, or by providing impetus to improve the thermal performance of buildings. 3 mechanisms are combined :

• Raising awareness among social housing providers : Improving environmental quality of social housing

- Production of an exhibit "10 sustainable social housing units in Essonne",
- 16 technical meetings with social housing providers,
- 24 meetings for sustainable social housing with 750 participants,
- Training and technical-economic study for associative social housing to improve the environmental quality of operations for very social housing.

Audience : social housing providers

Lever : medium-term

Impacts : economic, environmental and social

• Training social workers for better prevention of fuel poverty situation in housing

Completion of two guides "Tips for spending less" on the topics of energy and water drafting a brochure about help on energy and water for RSA beneficiaries almost 250 social workers received education.

Audience : social workers

Lever : medium-term

Impacts : environmental and social

• Organisation of cost-control workshops (after thermal renovation of housing)

- 9 cost-control workshops affecting 380 participants, adult and children,
- 3 trainings designed for building caretakers (58 participants).

Audience : vulnerable households

Lever : short-term

Impacts : environmental and social



RÉDUCTION DES ÉMISSIONS DE GAZ À EFFET DE SERRE



• De la charte au référentiel Construire et subventionner durable

Le Conseil général joue un rôle d'incitateur sur le territoire en matière de qualité environnementale des bâtiments via le référentiel Construire et Subventionner Durable systématisé depuis 2013 pour toutes les opérations (bâtiment, espace public, voirie) financées par le Conseil général. Dans une logique d'exemplarité, ce référentiel est également appliqué aux opérations où le Conseil général est maître d'ouvrage.

- Formation de 50 agents pour « éco-conditionner » les financements départementaux (opérations de bâtiments/espaces publics & voirie),
- 110 opérations intégrant la charte (100 externes, 10 internes).

Publics : collectivités et agents du Conseil général

Levier : moyen et long terme

Impact : environnemental

• Mise en place d'une comptabilité carbone : Alliance Carbone

Le Département déploie progressivement un outil de suivi des émissions de GES et des coûts associés induits par son patrimoine et les services dont il a compétence afin d'évaluer l'impact budgétaire de ses actions

- 17 sites du Département suivis sur 19 indicateurs du Bilan Carbone®,
- 24 personnes formées.

Public : agents du Conseil général

Levier : moyen et long terme

Impacts : économique et environnemental

• Sensibilisation des collégiens à la construction durable

L'éducation au développement durable des plus jeunes est essentielle pour faire évoluer les comportements sur le long terme, des actions de sensibilisation sur la construction durable et les questions énergétiques sont mises en place à destination des collégiens.

- 134 ateliers organisés à la Maison départementale de l'habitat ou dans les établissements scolaires,
- 3 144 collégiens sensibilisés via les ateliers,
- Réalisation d'une exposition « les clés d'un habitat durable » composée de 10 panneaux, 3 maquettes manipulables et de deux livrets pédagogiques à destination des collèves (prêtée dans 15 collèges et vue par plus de 2 000 élèves).

Public : collégiens

Levier : court et moyen terme

Impact : environnemental



REDUCING GREENHOUSE GAS EMISSIONS INTERNALLY

• From the charter to the Sustainable Building and Subsidising Standard

The General Council provides incentives within the territory in terms of the environmental quality of buildings through the sustainable building and subsidising standard systematised since 2013 for all operations (buildings, public spaces, roads) funded by the General Council. In an exemplary logic, this protocol is also applied to transactions where the General Council is a developer. Training of 50 agents to condition the Departmental funding (buildings/public spaces & road operations)

- 110 operations integrating the Charter (100 external, 10 internal).

Audience : communities and General Council agents

Lever : medium-to-long term

Impact : environmental

• Implementation of a carbon accounting : Alliance Carbone

The Department progressively deploys a monitoring tool for GHG emissions and associated costs incurred by its assets and the services over which it exercises jurisdiction to assess the financial impact of its actions.

- 17 sites of the Department of the Essonne were tracked on 19 Carbon Balance indicators,
- 24 persons received a training.

Audience : General Council agents

Lever : medium-to-long term

Impacts : Economic and environmental

• Raising awareness of middle school students to sustainable building

Finally, because education in sustainable development is a mechanism over the long term, actions to raise awareness regarding sustainable construction and energy issues are established for middle school students.

- 134 workshops were organised in the Departmental Organisation for Habitat or in schools,
- 3,144 middle school students educated through workshops,
- Production of an exhibit "The key to a sustainable habitat" composed of 10 panels, 3 models that can be manipulated and two educational booklets destined to middle school students (on loan in 15 middle schools and seen by more than 2,000 students).

Audience : middle school students

Lever : short and medium term

Impact : environmental

LA DISSÉMINATION

Le financement européen, un atout pour la visibilité interne et externe du projet.

• Communication

- Plan presse,
- Diffusion des documents de présentation du projet,
- Participation aux activités de réseaux nationaux et européens pour la promotion du projet,
- Colloque de lancement le 28 février 2011 à Bruxelles,
- Colloque de clôture le 26 juin 2014 à Palaiseau en présence de collectivités européennes (Bruxelles capitale, Liège, Milan, Soria, Barcelone),
- Plus de 120 articles sur le web et dans la presse.

• **Dissémination** sur le territoire essonnien via le **Réseau Climat Essonnien** co-animé avec les services de l'État, l'Ademe, l'Arene Île-de-France et la Chambre de Commerce et de l'industrie de l'Essonne : 3 réunions par an fondées sur des retours d'expériences des collectivités autour d'actions visant à réduire les émissions de gaz à effet de serre, des ateliers participatifs, des formations et des forums.

DISSEMINATION

European financing, an asset for the internal and external visibility of the project.

• Communication

- Press,
- Dissemination of documents describing the project,
- Participation in national and European networks activities to promote the project,
- Launching symposium held on February 28th 2011 in Brussels,
- Closing symposium held on June 26th 2014 in Palaiseau, attended by the European authorities (Brussels, a capital, Liège, Milan, Soria, Barcelona),
- Over 120 articles published on the Web and in internal and external press.

• **Disseminated** throughout the territory of Essonne via the **Essonne Climate Network** co-hosted by the services of the French Government, ADEME and Arene Île-de-France, the Chamber of Commerce and Industry of the Essonne : 3 meetings per year, based upon feedback on experiences from the communities about actions to reduce greenhouse gas emissions, participatory workshops, training sessions and forums.



© Alexis Harnichard

Mette Quin (Commission européenne), Régine Lange (AFCCRE) et Gilles Berhault (Comité 21).



Un comparatif des émissions sur le territoire entre 2008 (11 200 000 t_{eq}CO₂) et 2013 (11 165 000 t_{eq}CO₂) permet de constater une stabilité globale des émissions de gaz à effet de serre sur le territoire, avec une tendance à la baisse bien qu'encore insuffisante et inégale en fonction des grands postes d'émission. De manière globale, chaque habitant en 2008 était émetteur de 9,29 t_{eq}CO₂ et en 2013 de 9,19 t_{eq}CO₂. Le territoire de l'Essonne est ainsi devenu plus efficace en carbone sur son territoire. Les actions menées dans le cadre du projet européen portant souvent sur des leviers à moyen et long terme, leur poursuite est primordiale pour amplifier les effets sur le territoire.

A comparison of emissions within the territory between 2008 (11,200,000 metric tons of CO₂) and 2013 (11,165,000 metric tons of CO₂) shows an overall stable greenhouse gas emissions within the territory, with a tendency to decrease, although still insufficient and uneven in terms of the major sources of emissions. Overall, in 2008, each inhabitant was emitting 9,29 metric tons of CO₂ and in 2013 9,19 metric tons of CO₂. The territory of Essonne has thus become more efficient in carbon in its territory. Actions carried out within the framework of the European project often involving medium and long term levers, their pursuit is essential to enhance the effects on the territory.

CLIMATE en chiffres

Durée : de septembre 2010 à décembre 2014

Assiette subventionnable du projet : 1 567 804 €

Subvention européenne : 50% (783 902 €)

Conseil général de l'Essonne : 50% (783 902 €)

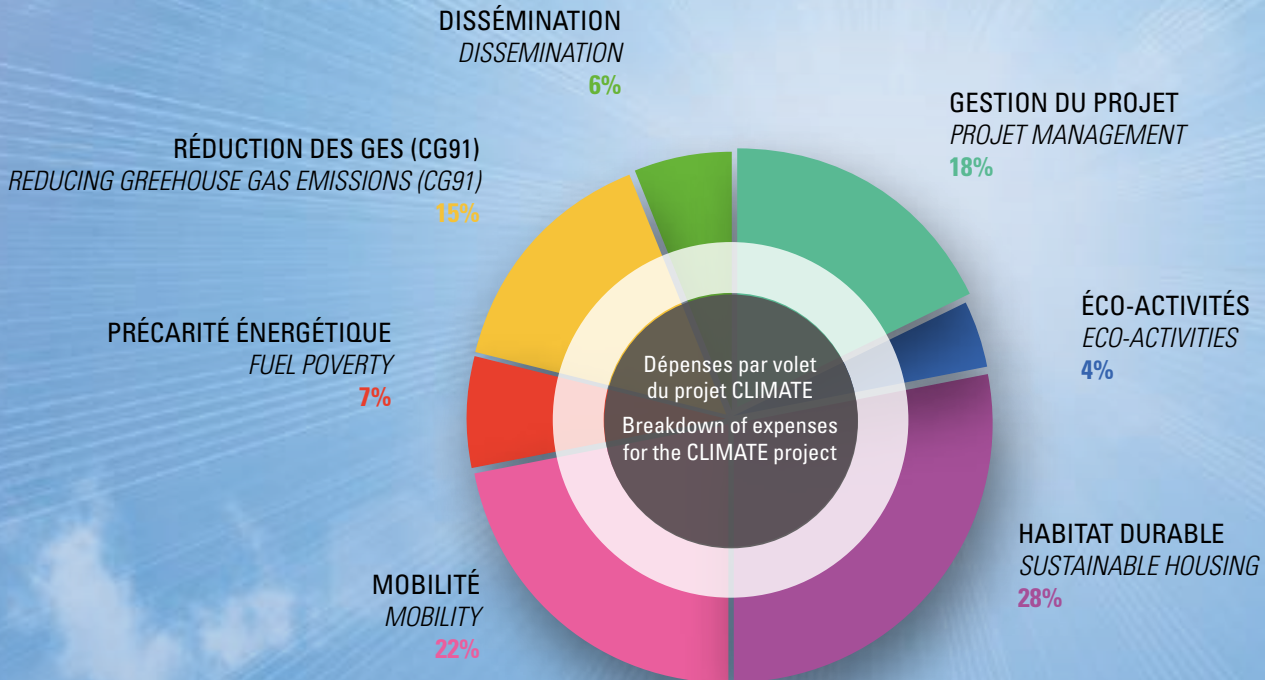
CLIMATE in figures

Duration : From September 2010 to December 2014

Assets eligible for subsidy : €1,567,804

European subsidy : 50 % (€783,902)

General Council of the Essonne : 50 % (€783,902)



Ce document synthétise les résultats obtenus par le projet CLIMATE liant l'Europe et le Département de l'Essonne.

Contacts

Chrystelle Touzeau

Cheffe de projet à la Délégation au développement durable et solidaire

Project leader at the Delegation to sustainable development and solidarity

e-mail : ctouzeau@cg91.fr

Laurence Caille

Déleguée au développement durable et solidaire

Delegated to sustainable development and solidarity

e-mail : lcaille@cg91.fr

www.climate.essonne.fr

