



Newsletter n°10 – Juillet 2020

Le Club en action

Ce club est le vôtre, alimentez ses réflexions !

Vous avez un retour d'expérience ou des ressources à partager pour alimenter les réflexions du Club, n'hésitez pas à nous les faire connaître pour qu'on les relaie dans cette Newsletter.

De même, vous souhaitez que le Club organise un webinaire autour d'une expérience de mobilisation, faites-le nous savoir. Si votre sujet est retenu, l'équipe d'animation du Club se mettra en relation avec vous pour co-construire et préparer le webinaire, assurer son animation et sa promotion.

Revoir le dernier webinaire et l'expérience du Grand Besançon « [Conversations carbone : quand le changement individuel passe à une autre échelle](#) »

EXPÉRIENCES DU TERRAIN

Opération ECO-Logement à la ville de Renens (Suisse)

Comment réduire l'empreinte écologique sur l'environnement de l'habitat et des habitudes de consommation ?

Engagée depuis 2005 dans la démarche « Cité de l'énergie » (Cit'ergie en France), la Ville de Renens a obtenu le label Gold en octobre 2019. Cette distinction représente un tournant dans l'accomplissement de la transition énergétique pour la ville car elle la pousse à maintenir des exigences très élevées en matière énergétique. Un des axes de sa politique est de coopérer avec les principaux groupes cibles pour atteindre ses objectifs énergétiques (information, sensibilisation). Les deux opérations ECO-LOGEMENT lancées par la ville dès 2016, visent à réduire la facture énergétique de ses habitants !

La première s'est déroulée en 2016-17 dans deux immeubles soit 111 logements. Après un audit énergétique complet des bâtiments, des conseillers de [Terragir énergie solidaire](#) ont visité les appartements afin d'effectuer une analyse des équipements et des habitudes de consommation des ménages volontaires. Ces visites ont porté sur la consommation d'électricité et d'eau, ainsi que sur le chauffage. Les ménages ont accueilli très favorablement les conseillers. Ils ont non seulement bénéficié de la gratuité de l'opération et de l'installation de matériel écologique, mais aussi de conseils leur permettant de réduire à terme leurs factures d'énergie. La comparaison des consommations d'électricité avant l'opération et un an après a révélé une réduction moyenne de 10% sur les deux immeubles.

Une deuxième opération s'est déroulée en 2018-19 dans trois autres bâtiments, selon le même principe que précédemment. L'impact de cette opération est à nouveau tout à fait parlant : la consommation d'électricité des ménages visités a baissé en moyenne de 7%.

[En savoir plus](#)

« Douce France » l'histoire d'un réveil collectif politique de jeunes de la banlieue parisienne

Europacity, est un énorme projet de construction d'un complexe regroupant loisirs, équipements culturels, commerces, hôtels, restaurants, parc urbain ... qui aurait dû voir le jour en 2027 au nord de Paris. Mais en novembre 2019, le gouvernement a annoncé l'abandon de ce projet.

En 2018, Geoffrey Couanon a filmé des lycéens de banlieue parisienne, à Gonesse plus exactement, où ce mégacomplexe devait se construire. Avec leur classe, ils se lancent alors dans une enquête inattendue sur ce projet qui implique d'artificialiser les terres agricoles proches de chez eux, sur leur commune.

Au départ indifférents à l'avenir de leur territoire et plutôt emballés par le projet Europacity qui apporterait de l'activité et des loisirs, les lycéens se sont petit à petit forgés une conscience écologique, civique et se sont rendus compte de son absurdité.

A travers des rencontres : habitants de leur quartier, promoteurs immobiliers, agriculteurs et députés ils enquêtent, posent des questions et découvrent au fil du temps leur attachement à ce territoire.

[Voir la bande annonce du film « Douce France »](#)



[En savoir plus sur ce film qui va raviver nos liens aux territoires !](#)

Les dynamiques de changement sous la loupe de la recherche et mises en œuvre sur le terrain au Conseil Départemental Pas de Calais, dans les Hauts de France et au Grand Besançon

PAPEO au Conseil Départemental Pas de Calais, Protocole d'Amélioration des Pratiques Environnementales et Organisationnelles

PAPEO est un projet de recherche financé par l'[ADEME](#) dans le cadre de [l'édition 2014-15 de son APR "Vers des bâtiments responsables à l'horizon 2020"](#). Il prend place dans le cadre de l'étude approfondie d'un bâtiment tertiaire.

L'enjeu scientifique de PAPEO est de déterminer quelles sont les variables psychologiques, sociales, organisationnelles et contextuelles qui motivent ou freinent les salariés à agir de façon responsable et économe en énergie sur leur lieu de travail, dans un bâtiment tertiaire.

L'objectif était d'accompagner 900 agents du Conseil Départemental du Pas de Calais dans l'adoption d'écogestes liés au travail.

Partant du constat que certains agents étaient déjà mobilisés et agissaient individuellement, l'équipe du projet s'est appuyée sur 10 de ces personnes volontaires pour créer un réseau d'Econhôtes.

Ces agents ont été formés à la technique et à la psychologie sociale de façon à acquérir une légitimité, une capacité à aller vers les autres.

Forts de discours, d'une nouvelle posture et d'outils, ils ont pu organiser 5 rencontres sur 9 mois avec 143 collègues.

Cette relation de proximité a permis de rendre les agents acteurs de leur changement via des procédures d'engagement, de créer un sentiment de responsabilité et de mettre en avant l'exemplarité de la collectivité.

L'expérimentation a été évaluée avec 3 questionnaires, au début, au milieu et quelque mois plus tard montrant un impact significatif des changements de comportements et la mise en place d'écogeste (bureautique, chauffage, éclairage). Des relevés de mesures des consommations de chauffage, climatisation et éclairage viennent appuyer ces constats.

Cette expérience a également permis une prise de conscience d'un engagement partagé et collectif.

[Plus de détails sur le projet PAPEO](#)

« PRAIRIE » dans les Hauts de France, Programme de Recherche pour une Approche Intégrative de la Réduction de l'Impact Environnemental des ménages

PRAIRIE est un projet de recherche financé par l'ADEME dans le cadre de [l'édition 2016-2017 de l'Appel à Projets de Recherche TEES : « Transitions Ecologiques Economiques et Sociales »](#).

Débuté en 2018, le programme PRAIRIE a pour objectifs

- D'identifier les axes de progrès et de réussite des défis ZDZG (Zéro Déchet Zéro Gaspi) et FAEP (Familles A Energie Positive), et proposer des préconisations pour contribuer à leur amélioration.
- De déterminer si les défis amènent à un phénomène de spillover comportemental (i.e. l'adoption d'un comportement initial amène à la réalisation d'un second comportement non visé initialement), et si ce dernier est positif (i.e., nouveaux comportements écologiques mis en place sur la base de ceux déjà adoptés) ou négatif (i.e., nouveaux comportements néfastes pour l'environnement suite à l'adoption de comportements pro-environnementaux). *L'effet spillover, qu'est-ce que c'est ? Lire l'article dans la prochaine rubrique...*
- De comprendre les ponts existants entre réduction des déchets et des consommations énergétiques en vue d'une approche globale de la Réduction de l'Impact Environnemental (RIE) des ménages.

Le projet PRAIRIE s'appuie sur différentes méthodologies, associant approche expérimentale, approche quantitative longitudinale auprès des ménages engagés dans les dispositifs étudiés (suivi dans le temps d'un panel de ménages) et approche qualitative auprès des acteurs impliqués dans ces dispositifs (pilotes, ménages, médias). Il en ressort que les défis ont tendance à stabiliser et renforcer des comportements environnementaux. Il serait donc pertinent de mieux identifier les caractéristiques sociodémographiques, voire psychosociologiques, des participants aux défis (niveau d'éducation, CSP, mais aussi rapport à l'environnement, etc.) pour évaluer la portée des défis au sein de différentes populations et pour en favoriser la représentativité. Il convient également d'adapter l'accompagnement aux besoins et pratiques existantes des participants et de faire perdurer les éco-gestes à l'issue du défi en s'appuyant sur des ambassadeurs. Si des analyses comparatives entre différentes formes de défis ou d'accompagnement restent à approfondir, l'équipe de recherche préconise de favoriser des passerelles, voire une mutualisation entre les défis.

[Pour en savoir plus sur le projet PRAIRIE et les résultats à venir](#)

Dynamique de changement pour le Grand Besançon – dispositif d'accompagnement au changement pour la transition énergétique

Dans le cadre de son contrat Territoire à Énergie Positive avec l'ADEME, Grand Besançon Métropole a expérimenté durant 3 ans une démarche d'accompagnement au changement à destination, principalement, des agents des collectivités (y compris Ville de Besançon, Sybert, Communauté de Communes Doubs-Baumeois...). Elle visait à faire évoluer leurs pratiques professionnelles en vue d'accompagner les publics (acteurs des territoires, habitants) vers des comportements durables.

Animée par le CPIE de la Bresse du Jura, ce dispositif a touché plus d'une soixantaine d'agents issus de 19 services différents.

Le processus a débuté avec 8 ateliers d'appui à la pratique : des séances mêlant formation et analyse de la pratique qui ont abordées des sujets tels que la posture de l'agent, le processus du changement et sa diffusion, le rôle des collectivités, la relation au public ou encore la créativité. L'idée était d'apporter ce qui semble être les fondamentaux de l'accompagnement au changement.

La démarche s'est achevée avec un parcours de formation à destination d'un groupe de 12 agents, visant à leur permettre de se réapproprier les apports, pratiques et outils tout en les appliquant à un projet professionnel spécifique. Ce dernier cycle, organisé en 4 étapes étalée sur 6 mois, a permis de :

- Consolider les acquis, ancrer des pratiques d'accompagnement au changement au quotidien et formaliser une démarche méthodologique
- Structurer un groupe de « pionniers » capable de mobiliser des outils spécifiques et de diffuser ces pratiques à l'intérieur des collectivités concernées.

[En savoir plus](#)

RESSOURCES

Il est temps de changer de comportement - Journée nationale Cit'ergie, mai 2020

L'édition 2020 a rassemblé plus de 400 personnes (intervenants et participants confondus), autour du changement de comportement.

Delphine LABBOUZ, Docteure en Psychologie Sociale et Environnementale a présenté la thématique du changement de comportement et les retours d'expérience des projets [PAPEO](#) et [TRANSPHERES](#). Des collectivités ont illustré la thématique en faisant part de leurs actions : le Grand Annecy, Grenoble, le Haut-Bugey Agglomération et Rillieux-la-Pape.

L'Université de Lausanne est également intervenue pour présenter les résultats du projet Volteface.

Deux moments d'échanges ont permis de compléter et préciser les propos. Caroline TACCHINI de la ville de Renens, en Suisse a présenté les 4 actions phares de la ville sur le changement de comportement : la Bourse Solaire Participative, l'opération Eco-logements, le challenge Bike To Work et les conférences de sensibilisation, à destination des agents ou des habitants.

Enfin, les participants ont assisté à la dernière visioconférence de la Journée : Nathalie ACHARD a présenté les principes de la Communication Non Violente, avant que Eric VESINE, chef du Service des Politiques Territoriales de l'ADEME, ne conclue la Journée.

[Retrouvez toutes les présentations](#)

Revoir les webinaires : "[Changement de comportement](#)", "[Regard européen - Renens](#)", "[Communication non violente](#)"

Ecologie : mobiliser les indécis – Dossier de la Revue Projet avril/mai 2020



Au nom de l'environnement, les uns informent, les autres culpabilisent. Pour quels résultats ?

Si la prise de conscience des enjeux environnementaux grandit dans l'opinion, le passage à l'action est loin d'être de la même ampleur, tant du côté des individus que des collectifs, des décideurs politiques que du secteur privé. Ce dossier explore les résistances qui entravent une véritable conversion écologique. Il esquisse des pistes pour mobiliser les indécis et durer dans son engagement.

Jeunes pour le climat, mobilité, engagement, entreprise, religion, effondrement ... autant de pistes pour mobiliser

[Lire le dossier](#)

« Il faut favoriser la coopération et la collaboration avant l'action » – Radio Lac, avril 2020

Tout le monde est conscient du changement climatique aujourd'hui et la bonne volonté n'est souvent pas en reste. Cependant, des chercheurs pointent le fait que l'action citoyenne et individuelle est difficilement mise en place, cela à cause de barrières psychologiques bien identifiées.

En tout, ce sont 5 freins qui ont été mis en lumière par le professeur Tobias Brosch dans une étude se basant sur plus de 400 travaux de psychologie, neurosciences, sciences affectives et économie comportementale. Le but étant de comprendre les différents biais que le cerveau humain met en place, empêchant la prise de conscience ou la mise en place d'actions et de comportements pour enrayer le changement climatique.

<https://www.radiolac.ch/actualite/climat/les-cinq-raisons-qui-nous-empechent-dagir-pour-le-climat/>

Initiatives citoyennes pour la transition écologique ? Quels rôles pour les éducateurs à l'environnement – Ifrée, 2020

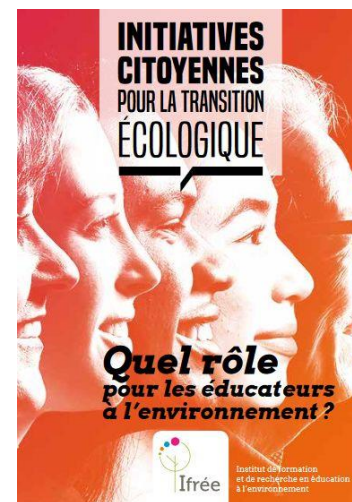
Les initiatives citoyennes émergent et se multiplient modifiant le rapport des structures d'éducation à l'environnement à leur « public » et celui des collectivités qu'elles accompagnent à leurs « administrés ».

Comment faire avec cette nouvelle donne, pour qu'elle soit une chance pour tous et conduise à la réussite des actions de chacun dans le domaine de la transition écologique ?

Cette publication s'intéresse dans un premier temps à définir les contours de ce que recouvre l'expression « initiatives citoyennes » et du rôle que les éducateurs à l'environnement peuvent jouer auprès d'elles et des collectivités agissant sur les mêmes territoires.

Elle propose ensuite d'illustrer ces différentes postures d'accompagnement en témoignant notamment de ce que l'Ifrée a pu mettre en place avec ses partenaires (collectivités ou associations) pour : travailler avec les initiatives existantes sur un territoire – les repérer, les associer en amont, favoriser leur développement –, créer les conditions de l'émergence de nouvelles initiatives – donner un cadre, informer, former –, favoriser leur pouvoir inspirant pour d'autres – organiser le retour d'expériences.

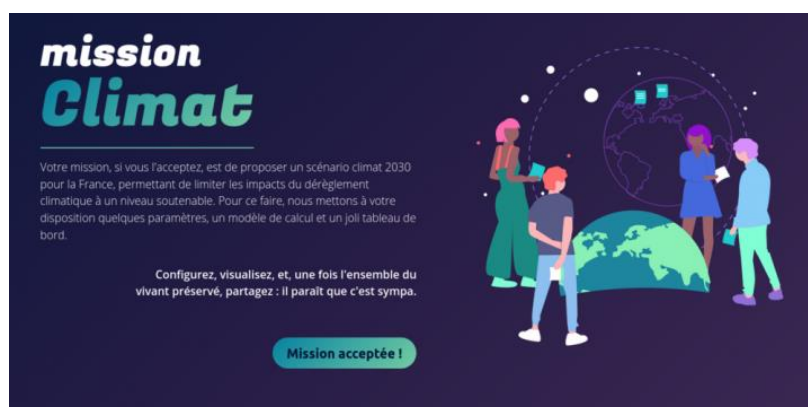
[Lire la publication](#)



« Mission climat », un simulateur pour comprendre l'importance des mesures à mettre en place pour limiter le réchauffement climatique – mai 2020

« Mission climat » est un simulateur qui permet à chacun de configurer ses propres mesures (nombre de vols par an, consommation de viande, quantité de biens informatiques neufs...) affectant les émissions de gaz à effet de serre, secteur par secteur, puis de visualiser l'effet de certains changements sociétaux sur la société française et dans le monde.

[Pour en savoir plus](#)



Cahier d'enjeux et de concepts – Lina Hamed, CNFPT, 2019

Ce cahier d'enjeux et concepts a été réalisé suite à la journée « Connecteurs Recherches » animée au CNFPT le 9 avril 2019.

Il a été réalisé de manière à pouvoir traiter les défis tels que la rénovation de l'habitat, l'incitation aux éco-gestes et au développement de l'écocitoyenneté, la politique vélo, l'agriculture urbaine ... Mais aussi il a pour objectif de donner des pistes pour soutenir la transition écologique dans son ensemble.

La première partie inclut l'énoncé des faits et une proposition d'analyse des raisons pour laquelle le sujet de la transition écologique peine à être pris en considération sérieusement. La deuxième partie répond aux défis de manière globale et présente les réponses selon 3 angles :

1. Comment sortir de la tension qui existe entre les besoins économiques et sociaux à court terme tout en gérant l'urgence écologique ?
2. Comment sensibiliser, motiver et créer l'engagement nécessaire pour passer à l'action et prévenir ?
3. Comment mettre en œuvre et implémenter ?

[Lire la publication](#)

Spillover, ou comment enclencher des cycles vertueux de comportements ? – CERDD, septembre 2019

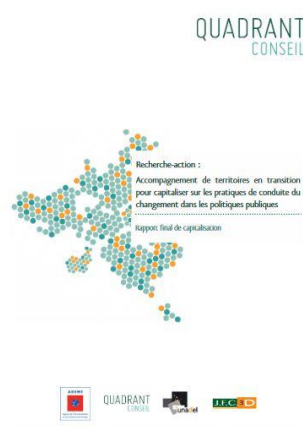
Le spillover, ou « débordements » si l'on traduit littéralement, représentent dans le cas des comportements pro-environnementaux les **effets de l'adoption d'une première pratique bénéfique** pour l'environnement sur une deuxième pratique. Par exemple, lorsqu'un individu trie ses déchets, cela a-t-il une incidence sur sa

consommation de chauffage ou encore son utilisation de la voiture, et si cela est le cas, est-elle **positive** (moins consommer, moins prendre sa voiture) ou **négative** (augmenter sa consommation, son empreinte carbone) pour la planète ?

En s'appuyant sur "trois papiers scientifiques récents" (2014, 2018 et 2019), cet article dresse un **premier état des lieux** du spillover et permet de conduire à quelques **préconisations pour les décideurs politiques et les techniciens des collectivités**. Par exemple, une collectivité qui chercherait à installer des **composteurs** sur son territoire pourrait, en se basant sur ces études, proposer des **ateliers complémentaires sur le Zéro Déchet**, ou réaliser des conférences pour expliquer les liens entre les différents comportements pro-environnementaux et ainsi bénéficier des effets de spillovers positifs.

[En savoir plus sur l'effet spillover](#)

Accompagnement de territoires en transition pour capitaliser sur les pratiques de conduite du changement dans les politiques publiques – ADEME, Quadrant Conseil, Unadel, J.F.C.3D, septembre 2019



Cette étude de l'ADEME apporte une contribution significative pour faire tourner l'un des deux moteurs du développement territorial, celui de la « **gouvernance** » et de la **mise en mouvement des acteurs**. Elle donne des éclairages sur le « **comment donner envie de se mettre en mouvement sur son territoire ?** » en proposant une nouvelle façon de produire de la politique publique.

Ce rapport donne à voir de nombreux enseignements, certains connus mais finalement peu appliqués (**approche systémique des projets, implication des habitants, ...**), et d'autres novateurs (**mise en récit(s), management de la collectivité, ...**) qui doivent être appréhendés comme des axes structurants qu'une transition réussie rend indispensables.

Ces enseignements constituent un socle significatif, plus robuste sur lequel aujourd'hui des équipes de décideurs locaux peuvent ouvrir ou poursuivre avec la population de leurs territoires leur transition écologique.

[Lire l'étude](#)

Politiques de transition écologique : quel apport des sciences comportementales ? – Direction Interministérielle de la Transformation Publique, janvier 2019

Ce rapport publié sous la responsabilité éditoriale de la direction interministérielle de la transformation publique, s'articule en deux parties.

La première replace le comportement dans la question des politiques publiques, introduit à la notion d'incitation comportementale et décrit le processus de conception et de mise en place d'une intervention comportementale. La deuxième, s'attèle à brosser un portrait de l'approche comportementale des politiques publiques de l'environnement à travers le monde, pour en présenter les grandes conclusions et identifier les opportunités qu'elle représente pour l'objectif 100% circulaire d'ici à 2030.

[Lire le rapport](#)

RENCONTRES ET FORMATIONS

Formations ADEME

Acquérir les fondamentaux du changement de comportement : Espace Ressources

Comment mieux intégrer la dimension humaine dans vos projets pour faire changer durablement les comportements ?

L'ADEME a conçu un **espace ressources pédagogiques « Acquérir les fondamentaux du changement de comportement »** qui est accessible à tous porteurs de projet en TE.

Vous y développerez vos pratiques d'accompagnement du changement en toute autonomie avec des outils issus des sciences humaines et sociales, des clips, textes, activités interactives, vidéos, fiches synthèses, quiz.

Il s'agit de **7 parcours de formation à distance en auto apprentissage et navigation libre**. Quatre levier d'action sont passés à la loupe :

- Les approches par **l'individu**
- Les approches par **l'individu dans les groupes**
- Les approches par **l'individu dans la société**

- Les approches par **l'individu dans son environnement matériel**

[En savoir plus sur les prochaines sessions](#)

Accompagner le changement de comportement individuel

Formation sur 3 jours

Adaptez vos outils et stratégies à vos interlocuteurs pour favoriser le changement de comportement et le passage à l'action individuel

- **Comprendre** les comportements humains face au changement
- **Clarifier** le rôle d'accompagnateur et enrichir sa pratique en conséquence
- **Acquérir** des outils et méthodes pour favoriser l'engagement souhaité et l'évolution des comportements

[Toutes les dates des prochaines sessions \(e-learning-présentiel\)](#)

Accompagner le changement : Outils, méthodologie et savoir-être

Formation sur 2 jours

Appréhendez les enjeux et les mécanismes du changement de comportement

- **Apprendre** à porter un nouveau regard sur le changement de comportement
- **Comprendre** les dynamiques humaines en jeu
- **Modifier** leur posture professionnelle,
- **Acquérir** des outils concrets pour un meilleur accompagnement au changement dans leur propre contexte professionnel.

[En savoir plus](#)

Co-construire pour s'engager durablement

Formation sur 3 jours

Favoriser l'émergence de solutions partagées pour renforcer l'adhésion de chacun aux stratégies, aux projets et aux actions collectives

Objectifs :

- **Comprendre** et expérimenter les outils de l'intelligence collective
- **Construire** le déroulé d'une réunion animée en intelligence collective
- **Comprendre** les jeux d'acteurs et savoir les utiliser en co-construction
- **Comprendre** et expérimenter la posture de facilitateur

[Toutes les dates des prochaines sessions \(e-learning-présentiel-classe virtuelle\)](#)

Comprendre le changement de comportement et l'intégrer dans sa pratique

Formation sur 4 jours

Acquérez une base théorique et mettez en écho votre propre expérience pour identifier des méthodologies et des outils

- **Apprendre** à porter un nouveau regard sur le changement de comportement
- **Fournir** des bases conceptuelles et pratiques sur les dynamiques humaines en jeu
- **Modifier** les postures professionnelles
- **Acquérir** des outils concrets adaptés aux réalités de terrain des participants

[En savoir plus](#)

Cette newsletter est réalisée par l'ADEME (Direction régionale Bourgogne-Franche-Comté et Direction Exécutive Prospective et Recherche) et Energy Cities

En savoir plus sur le Club Mobilisation pour la transition écologique

<https://bourgogne-franche-comte.ademe.fr/> - <https://energy-cities.eu/>