

RÓŻNE FORMY PROJEKTÓW ENERGETYKI SPOŁECZNEJ



ROZDZIAŁ 4	ENERGETYKA SPOŁECZNA: IDEA	28
ROZDZIAŁ 5	SPÓŁDZIELNIE ENERGETYCZNE	31
ROZDZIAŁ 6	KLUBY, TRUSTY I INNE FORMY DZIAŁALNOŚCI	37
ROZDZIAŁ 7	SAMORZĄDY I WŁADZE LOKALNE: IDEALNY PARTNER	43



Bro Dyfi Community Renewables Ltd (BDCR) to walijska spółka zajmująca się wytwarzaniem energii odnawialnej będąca własnością społeczności. Jej celem jest promowanie projektów dotyczących energii z wiatru i innych źródeł odnawialnych, które przynoszą korzyści lokalnym mieszkańcom i w dużej mierze są kontrolowane przez lokalną społeczność. © BDCR

ENERGETYKA SPOŁECZNA: IDEA ROZDZIAŁ 4

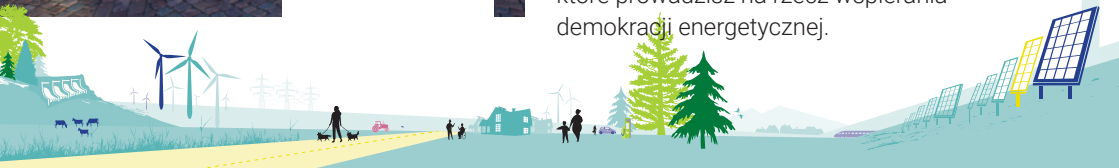


28 | Terminy „energetyka społeczna” i „społeczne wytwarzanie energii” odnoszą się do działalności z zakresu energetyki prowadzonej przez społeczność. Energetyka społeczna to szerokie pojęcie – może obejmować zbiorowe kampanie na rzecz zmiany dostawcy energii elektrycznej, zbiorowe inwestycje w panele słoneczne, ale także posiadanie na własność spółki zajmującej się dostarczaniem energii, czy nawet sieci dystrybucyjnej. W niektórych przypadkach

współpraca osób zaangażowanych w takie działania ma charakter nieformalny, podczas gdy w innych tworzone są podmioty prawne. Zależnie od rodzaju działalności energetyka społeczna może mieć różne ramy formalne.

Wśród form prawnych stosowanych przy tworzeniu lokalnych społeczności energetycznych są (choć nie wyłącznie): spółdzielnie energetyczne, spółki partnerskie, spółki działające na rzecz dobra wspólnoty, fundacje, organizacje non-profit, trusty i stowarzyszenia. Wybór formy prawnej zależy od specyfiki twojej działalności oraz od obowiązujących w twoim kraju przepisów dotyczących spółdzielni i innych organizacji.

Istnieją też inne możliwości łączenia przedstawionych niżej koncepcji i działań prowadzonych w ramach społeczności energetycznej z działaniami już istniejącej organizacji. Ostatecznie to nie struktura prawno-organizacyjna jest najważniejsza, lecz przyjęte przez Ciebie cele i działania, które prowadzisz na rzecz wspierania demokracji energetycznej.





NIE TYLKO ENERGIA ELEKTRYCZNA: OGRZEWANIE I CHŁODZENIE, TRANSPORT I ENERGIA ELEKTRYCZNA - POTĘŻNA KOMBINACJA!

Myśląc o energetyce społecznej, zazwyczaj ludzie wyobrażają sobie grupkę zadowolonych osób stojących na tle farmy wiatrowej lub fotowoltaicznej. Objęcie na własność takiej inwestycji nie musi ograniczać się jednak do kwestii energii elektrycznej, ponieważ demokracja energetyczna zaczyna też obejmować sektor grzewczy i transportowy. Aby cały system energetyczny mógł stać się bardziej zrównoważony, lokalny i efektywny, oprócz inicjatyw dotyczących energii elektrycznej konieczne jest podjęcie działań w sektorach grzewczym i chłodniczym oraz transportowym.

Najlepiej jest opracowywać koncepcje i planować działania dla tych trzech sektorów łącznie. Nasz przewodnik zawiera opisy działań i praktyczne przykłady dotyczące mobilności i ciepłownictwa oparte na jasnych i inspirujących założeniach. Nie trzeba realizować wszystkich działań równocześnie już na samym początku projektu – można stopniowo rozszerzać działania w miarę postępów w projekcie.

Istnieje wiele rozwiązań dotyczących ogrzewania z użyciem ciepła wygenerowanego ze źródeł odnawialnych. Inicjatywy mogą opierać się o zasoby dostępne w twojej okolicy. Obejmują one np. nawiązywanie współpracy partnerskiej z obszarami wiejskimi w celu wytwarzania bioenergii (z odpadów pochodzących z gospodarki leśnej i przemysłu drzewnego, obornika, biomasy rolniczej itp.), pozyskiwane nadwyżek ciepła generowanych przez lokalny przemysł, które można przekierować do lokalnej sieci ciepłowniczej, czy współpracę z samorządem w zakresie wykorzystania infrastruktury odpadowej i kanalizacyjnej, pobliskiej rzeki itp.

Dobra wiadomość jest taka, że wszystkie tego rodzaju zdecentralizowane inicjatywy również mogą być własnością obywateli. Na przykład w belgijskim mieście Eeklo lokalne władze ogłosiły przetarg na budowę dużej lokalnej sieci ciepłowniczej. W specyfikacji zawarły warunek konieczny dotyczący korzystania wyłącznie z energii ze źródeł odnawialnych i oddania co najmniej 30% udziałów w przedsięwzięciu obywatelom. Zwycięskie konsorcjum spełniło te kryteria dzięki nawiązaniu współpracy partnerskiej z belgijską spółdzielnią energetyczną Ecopower. Więcej informacji na temat projektu realizowanego w Eeklo znajdziesz w rozdziale poświęconym wiatrowi.

Istnieje też wiele rozwiązań dotyczących mobilności, np. programy car-sharingu czy projekty społeczne polegające na prowadzeniu punktów ładowania pojazdów elektrycznych. Przykładem może być Partago – założona w 2015 roku spółdzielnia prowadząca program wspólnego korzystania z floty 74 samochodów elektrycznych. Więcej informacji o inicjatywach Partago i The Mobility Factory znajdziesz w rozdziale dotyczącym mobilności i transportu.

ENERGETYKA SPOŁECZNA: IDEA

ROZDZIAŁ 4

DEFINICJA ENERGETYKI SPOŁECZNEJ

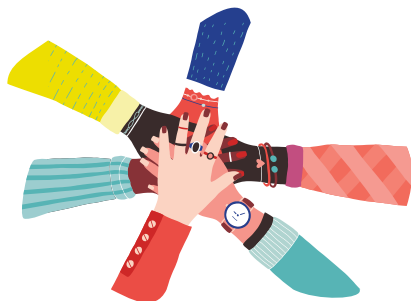
Istnieje wiele definicji energetyki społecznej. Na potrzeby tego przewodnika przyjęliśmy, że energetyka społeczna to projekt lub inicjatywa, w ramach której obywatele są właścicielami udziałów bądź mają istotne prawo do decydowania o sposobach świadczenia usług dotyczących energii odnawialnej lub pokrewnych. Za równie ważne jak energetyka społeczna uważamy projekty dotyczące efektywności energetycznej, w ramach których społeczność uczestniczy we wspólnym zmniejszaniu poziomu zużycia energii.

W pakiecie „Czystej energii dla wszystkich Europejczyków” zawarte są dwie różne prawne definicje projektów z zakresu energetyki społecznej. Pierwsza z nich dotyczy **społeczności energetycznych działających w zakresie energii odnawialnej** (Renewable Energy Communities, REC), których definicja znajduje się w dyrektywie o odnawialnych źródłach energii, zaś druga dotyczy **obywatelskich społeczności energetycznych** (Citizen Energy Communities, CEC), których definicja została określona w dyrektywie ws. wspólnych zasad rynku wewnętrznego energii. Definicje te są w dużym stopniu podobne, a fakt istnienia dwóch zbliżonych definicji wynika z tego, że dwa różne departamenty pracowały nad podobnym ustawodawstwem w tym samym czasie. Punktem wspólnym obu definicji jest jednak to, co najważniejsze, czyli wymaganie, by społeczności energetyczne miały misję, którą jest osiągnięcie celów ekologicznych i społecznych oraz wspieranie lokalnej gospodarki, a nie nastawienie na zysk. Obie definicje przewidują oddanie kontroli nad projektem w ręce „prawdziwych ludzi”, czyli obywateli, spółdzielni lub władz lokalnych. Różnice dotyczą zasad członkostwa w tych podmiotach oraz tego, że teoretycznie społeczności energetyczne działające w zakresie energii odnawialnej powinny realizować projekty dotyczące wyłącznie energii odnawialnej. Ważne jest, by nie skupiać się na drobnych rozbieżnościach czy niejasnościach – definicje są przydatnymi sformułowaniami prawnymi, w których ustawodawca dostrzegł znaczenie udziału społeczności w transformacji energetycznej.



SPÓŁDZIELNIE ENERGETYCZNE

ROZDZIAŁ 5



Jedną z polecanych form prawnych dla projektów energetycznych jest spółdzielnia, którą jest grupa obywateli współpracujących przy realizacji danej inicjatywy z korzyścią dla całej społeczności. Spółdzielnie mogą działać w takich obszarach jak produkcja i przetwórstwo żywności, mieszkalnictwo, transport, finanse i energetyka. W Europie wiele projektów energetyki społecznej realizowanych jest przez spółdzielnie – konkretnie są to spółdzielnie energetyczne zajmujące się wytwarzaniem energii ze źródeł odnawialnych.

W obszarze energetyki spółdzielnie mogą realizować wiele różnych działań (więcej na ten temat dowiesz się w dalszej części przewodnika). Przeglądając się spółdzielniom, warto analizować, czym się zajmują, ale też jak i dlaczego to robią.

Po pierwsze głównym celem ich istnienia nie jest generowanie zysków finansowych, lecz dążenie do poprawy warunków życia lokalnej społeczności. Nie oznacza to, że spółdzielnie nie osiągają zysku, jednak zysk ten albo zostaje spożytkowany bezpośrednio na potrzeby członków spółdzielni, albo jest reinwestowany w projekty na rzecz środowiska naturalnego, społecznego lub gospodarczego danej społeczności.

Po drugie spółdzielnia jest zorganizowana w sposób demokratyczny, otwarty i transparentny. Dotyczy to zarówno organizacji wewnętrznej, jak i procesu podejmowania decyzji finansowych. Na przykład członkowie mogą decydować o sposobie spożytkowania osiągniętego przez spółdzielnię zysku, strategiach budowania zespołu i realizowania przez niego działań. Kolejną ważną cechą jest zasada głosowania, zgodnie z którą jeden członek spółdzielni ma jeden głos niezależnie od sumy zainwestowanych przez siebie środków. Te dwie cechy odróżniają spółdzielnie od tradycyjnych firm.



SPÓŁDZIELNIE

ROZDZIAŁ 4



SPÓŁDZIELNIE ENERGETYCZNE ZAPUSZCZAJĄ KORZENIE

Jedne z najstarszych znanych spółdzielni powstały w Wielkiej Brytanii około 1840 roku. W czasie panującego wtedy głodu grupa tkaczy połączyła siły, by wspólnie kupować żywność i udostępniać ją członkom społeczności szczególnie mocno odczuwającym jej niedobór.

W alpejskich regionach Włoch na początku XX wieku powstało kilka spółdzielni energetycznych, które zajmowały się hydroenergetyką. Motywacją do ich założenia był brak dostępu odległych obszarów wiejskich do głównej sieci elektroenergetycznej. Przykładem może być założona w 1911 roku spółdzielnia Società Elettrica Cooperativa dell'Alto But (SECAB). Jej działalność przyniosła wiele korzyści lokalnej społeczności. Były wśród nich dostawy darmowej energii elektrycznej, dotacje udzielane organizacjom charytatywnym i stowarzyszeniom czy darmowe szkolenia zawodowe dla młodych elektryków.

Kolejnym przykładem spółdzielni powstałej w epoce przemysłowej jest spółdzielnia Vooruit z belgijskiej Gandawy założona przez działaczy ruchu socjalistycznego w celu zapobiegania negatywnym skutkom industrializacji, takim jak brak bezpiecznych warunków pracy, niedożywienie czy ubóstwo. Ruch stworzył banki spółdzielcze i supermarkety działające na potrzeby społeczności.

W niektórych krajach spółdzielnie uczestniczyły w procesie elektryfikacji. Na przykład w Danii czy w Niemczech rolnicy i inne społeczności wiejskie zajmowali się organizowaniem dystrybucji energii elektrycznej w swojej okolicy. W Niemczech ponad 6 tys. spółdzielni energetycznych uczestniczyło w procesie elektryfikacji wsi.

Niektóre spółdzielnie energetyczne są nastawione na realizację konkretnego zadania ekonomicznego, np. konsumpcji czy produkcji (dzięki czemu w większym stopniu przypominają tradycyjne spółdzielnie skupiające konsumentów, pracowników lub producentów). Inne łączą w sobie różne rodzaje działalności gospodarczej (produkcję i konsumpcję).

Niektóre spółdzielnie energetyczne dopuszczają możliwość wyboru jednego z kilku obszarów działalności, podczas gdy inne wprowadzają ograniczenia.

- W niektórych spółdzielniach wymaga się od konsumentów członkostwa w spółdzielni.





- W innych istnieje możliwość inwestowania jako producent czy konsument bez konieczności korzystania z usług spółdzielni, co może być atrakcyjną opcją dla inwestorów spoza regionu, w którym działa spółdzielnia.
- Niektóre spółdzielnie oferują możliwość korzystania z ich usług w roli konsumentów bez konieczności inwestowania, co z kolei może sprzyjać powiększeniu bazy klientów.

Istnieje kilka sposobów organizacji zarządzania spółdzielnią. Zazwyczaj opiera się ono na siedmiu zasadach określonych przez Międzynarodowy Związek Spółdzielczy (International Cooperative Alliance, ICA) w oparciu o zasady funkcjonowania spółdzielni (tzw. zasady roczdelskie nazwane tak od miasta Rochdale, w którym powstała pierwsza spółdzielnia na świecie). REScoop.eu, europejska federacja obywatelskich spółdzielni energetycznych, zapisała zasady przyjęte przez ICA w swoim statucie.

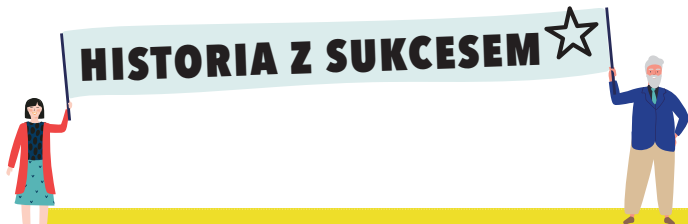
Mimo że wiele krajów opracowało własne ustawodawstwo określające formy prawne spółdzielni, zasady ICA można inkorporować do dowolnych ram prawnych (np. poprzez zapisanie ich w statucie). Obecnie coraz więcej organizacji tworzy własne mechanizmy zarządzania w oparciu o te zasady.

SIEDEM ZASAD SPÓŁDZIELNI WEDŁUG ICA

1. Dobrowolne i otwarte członkostwo
2. Demokratyczna kontrola członkowska
3. Ekonomiczne uczestnictwo członków
4. Autonomia i niezależność
5. Kształcenie, szkolenie i informowanie
6. Współpraca między spółdzielniami
7. Troska o społeczność lokalną

Dla spółdzielni jednym z większych wyzwań jest fakt, że większość członków należy do nich dobrowolnie. Tym ważniejsze więc staje się zapewnienie wzajemnego zrozumienia, wspólnych wartości i celów, zdrowej komunikacji i odpowiedniego podziału pracy wśród członków grupy.





SPÓŁDZIELNIA ENERGETYCZNA, KTÓRA WYTWORZYŁA ENERGIĘ ODNAWIALNĄ DLA SZEROKIEGO GRONA ODBIORCÓW: ECOPOWER

BELGIA

Wszystko zaczęło się 30 lat temu przy małym kuchennym stole uczestników projektu co-housingu w zabudowaniach starego młyna wodnego we flamandzkiej wiosce Rotselaar w Belgii. Wieloletni aktywista Dirk Vansintjan stwierdził, że nie chce się zajmować wyłącznie prowadzeniem kampanii przeciwko energetyce jądrowej. Chciał także uczestniczyć w opracowywaniu rozwiązań problemów dotyczących tego zagadnienia.

Patrząc na stary młyn wodny, Dirk i inni członkowie społeczności zaczęli się zastanawiać, czy byliby w stanie ponownie wprowadzić go w ruch, tak aby za jego pomocą wytwarzać energię elektryczną. Tak właśnie powstała spółdzielnia Ecopower. Pierwsze iskry energii elektrycznej wyprodukowanej ze źródła odnawialnego za pomocą turbiny wodnej tego właśnie młyna rozbłyły w latach 90. XX wieku. Dirk wciąż mieszka w tym pięknym miejscu wraz z rodziną i przyjaciółmi.

Powoli, choć systematycznie, projekt został przekształcony w spółdzielnię energetyczną, a dzięki rosnącej liczbie członków możliwe było zainstalowanie nowych turbin wiatrowych i paneli słonecznych. Dziś spółdzielnia dostarcza w 100% odnawialną energię do 50 tys. gospodarstw domowych.



Młyn wodny w Rotselaar,
gdzie powstała
spółdzielnia Ecopower.
© Ecopower





Ecopower nie osiąga zysku z dostarczania energii: wszelkie nadwyżki finansowe są reinwestowane w nowe projekty energii odnawialnej i efektywności energetycznej. Każdy członek spółdzielni może nabyć maksymalnie 20 udziałów w przedsięwzięciu. Na walnym zgromadzeniu każdy z 60 tys. członków spółdzielni ma jeden głos. Istnieją mechanizmy wsparcia dla potencjalnych nowych członków spółdzielni, którzy nie mogą sobie pozwolić na zakup udziału.

Obecnie spółdzielnia dostarcza około 1,64% energii elektrycznej zużywanej przez gospodarstwa domowe w Regionie Flamandzkim. Posiada 23 turbiny wiatrowe, 3 niewielkie instalacje hydroelektryczne, 1 instalację kogeneracyjną i 322 zdecentralizowane instalacje fotowoltaiczne zamontowane na dachach szkół, budynków użyteczności publicznej i domów mieszkalnych. Ecopower promuje też oszczędzanie energii: pomogła swoim członkom o połowę zmniejszyć zużycie energii elektrycznej pobieranej z sieci elektroenergetycznej. Połowa członków spółdzielni zainstalowała panele fotowoltaiczne na dachach swoich domów.

Dzięki umożliwieniu obywatelom posiadania na własność turbin wiatrowych, paneli słonecznych, małych hydroelektrowni i fabryki pelletu Ecopower przyczyniła się do wzrostu poziomu poparcia i akceptacji dla energii odnawialnej.

WSPÓŁPRACA MIĘDZY SPÓŁDZIELNIAMI

W 2013 roku spółdzielnia Ecopower utworzyła REScoop.eu, europejską federację spółdzielni zajmujących się wytwarzaniem energii ze źródeł odnawialnych, która obecnie jest nieustannie rozrastającą się siecią skupiającą 1,5 tys. europejskich spółdzielni energii odnawialnej mających milion członków.

Ecopower jest również pionierem współpracy z miastami i samorządami np. w Eeklo, Gandawie, Antwerpii, Leuven czy Beersel. Była jedną z pierwszych spółdzielni energetycznych, które odkryły potencjał współpracy między spółdzielniami a władzami lokalnymi.

Dirk wierzy, że spółdzielczy model działalności pomaga w budowaniu gospodarki, która służy ludziom i społeczeństwu, ponieważ przedkłada cele ekologiczne i społeczne nad zysk.

„W ostatnich dwudziestu latach w Europie Zachodniej powstało bardzo wiele oddolnych inicjatyw i akcji obywatelskich, których twórcy chcą się włączyć w transformację energetyczną – celem jest przejście z energii wytwarzanej z paliw kopalnych i energii jądrowej na odnawialne źródła energii, z modelu scentralizowanego na zdecentralizowany, i odejście od marnowania energii na rzecz jej racjonalnego użytkowania

Dla obywateli jest to wyjątkowa okazja do zaangażowania się w przyszłościowe wytwarzanie i dystrybucję energii”.



COOPERATIVES

ROZDZIAŁ 5

WYTRWAŁOŚĆ

Okazało się, że spółdzielnie należą do najstabilniejszych projektów energetyki społecznej, co wynika z faktu, że ich uczestnicy działają z pasją. Bywa, że ludzie nie zmieniają pracy, nawet jeśli nie są z niej zadowoleni, natomiast w przypadku zaangażowania w działalność dobrowolną często głównym motorem jest motywacja. Wiele zależy od samopoczucia człowieka w grupie i dlatego niezwykle ważne jest, by odpowiednio dużo czasu i wysiłku poświęcić stworzeniu zdrowej dynamiki grupy. Więcej na ten temat znajdziesz w rozdziale 8. **Rozpocznij współpracę!**

36 |



Organizacja Seeds for change udostępnia obszerne zasoby na temat spółdzielni i działań społecznych.

REScoop.eu Charter.

Zestawienie informacji opracowane z niemieckiej perspektywy.

Szkocka publikacja informacyjna na temat korzyści społecznych.

Przewodnik dla społeczności energetycznych w Irlandii.



KLUBY, TRUSTY I INNE FORMY DZIAŁALNOŚCI

ROZDZIAŁ 6

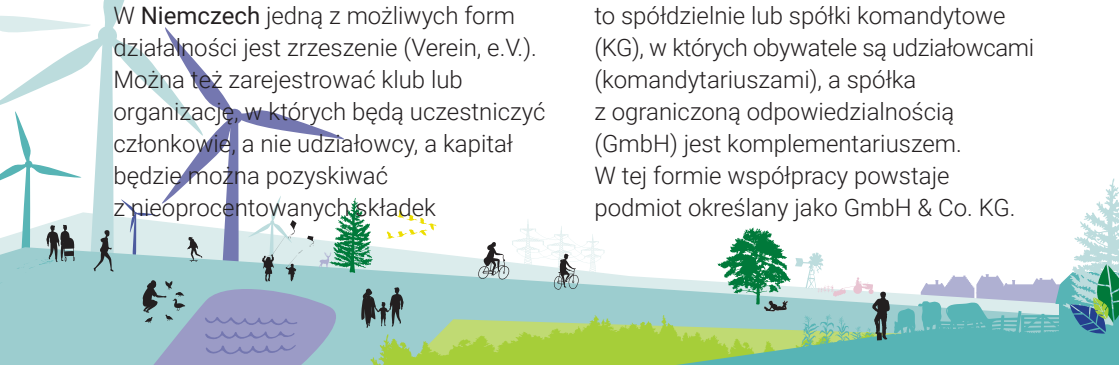


Spółdzielnia to solidna forma prawna umożliwiająca demokratyczne posiadanie i prowadzenie projektu energetycznego. Nie jest to jednak jedyne rozwiązanie – istnieją też inne możliwości realizacji projektu. W niektórych krajach zakładanie spółdzielni to długi proces wymagający spełnienia wielu wymogów administracyjnych. Być może na początku łatwiej będzie rozpocząć projekt, korzystając z jednej z pozostałych możliwości, a dopiero później wraz z grupą stworzyć spółdzielnię. Warto się dowiedzieć, jakie wymogi prawne obowiązują w twoim kraju. W większości przypadków opisanych poniżej niezbędna będzie deklaracja celów lub statut, jednak taki dokument warto sporządzić w każdej sytuacji.

W Niemczech jedną z możliwych form działalności jest zrzeszenie (Verein, e.V.). Można też zarejestrować klub lub organizację, w których będą uczestniczyć członkowie, a nie udziałowcy, a kapitał będzie można pozyskiwać z nieoprocenowanych składek

członkowskich lub pożyczek podporządkowanych. Trzeba pamiętać, że w przypadku klubu/zrzeszenia działania ideowe muszą zawsze przeważać nad sprawami biznesowymi.

Można też zarejestrować spółkę z ograniczoną odpowiedzialnością działającą dla zysku (GmbH) lub powołaną w celu charytatywnym (gGmbH). Takie rozwiązanie może być korzystniejsze w przypadku, gdy twoje działania są zróżnicowane. Jednak jeśli planujesz pozyskiwać kapitał w sposób inny niż pożyczka podporządkowana, wybór formy spółki GmbH może utrudnić bezpośrednie angażowanie obywateli w jej działania, ponieważ spółka musi posiadać udziałowców. W Niemczech ogromna większość obywatelskich farm wiatrowych to spółdzielnie lub spółki komandytowe (KG), w których obywatele są udziałowcami (komandytariuszami), a spółka z ograniczoną odpowiedzialnością (GmbH) jest komplementariuszem. W tej formie współpracy powstaje podmiot określany jako GmbH & Co. KG.



KLUBY, TRUSTY I INNE FORMY DZIAŁALNOŚCI

ROZDZIAŁ 6

W Belgii stowarzyszenia non-profit działają jako asbl lub vzw. Ten rodzaj organizacji prowadzi działalność nie dla zysku bądź osiąganie zysku ma dla niego drugorzędne znaczenie. Zysk może zostać spożytkowany wyłącznie na cele, które nie służą interesom prywatnym, i nie może być ani bezpośrednio, ani pośrednio dystrybuowany wśród założycieli, członków, kadry zarządzającej itp. Członkowie, kadra zarządzająca i rada nadzorcza uczestniczą w walnym zgromadzeniu stowarzyszeń non-profit, podczas których zarząd ma prawny obowiązek udzielania odpowiedzi na zadawane przez zgromadzonych pytania.

W Irlandii wybór odpowiedniej formy prawnej dla działań dotyczących energetyki społecznej nie jest prosty. Najczęściej grupy w pierwszej kolejności decydują się na model spółdzielczy, jednak irlandzkie ustawodawstwo regulujące zasady funkcjonowania spółdzielni pochodzi z 1893 roku i z tego powodu czasem może być trudno je zastosować do projektów polegających na wytwarzaniu energii. Spółdzielnie Aran Islands Energy i Claremorris Energy to dwa przykłady organizacji, które z powodzeniem działają na podstawie tych ustaw.

Kolejną opcją jest założenie spółki z ograniczoną odpowiedzialnością (Limited Company). Trzeba jednak pamiętać, że ta forma prawna przewiduje

zaangażowanie nie więcej niż 149 udziałowców, co może wiązać się z pewnymi ograniczeniami w przypadku projektów będących własnością społeczności. Ta forma prawna nie umożliwia realizacji najważniejszego aspektu energetyki społecznej, tj. zaangażowania dużej liczby osób w działania projektu. Farma wiatrowa Templederry działa jako spółka z ograniczoną odpowiedzialnością.

Wiele przedsiębiorstw społecznych działa jako spółki z odpowiedzialnością ograniczoną do wysokości gwarancji (Companies Limited by Guarantee, CLG). W tej formie prawnej jednak nie występują ani udziały, ani udziałowcy, i nie przewiduje ona możliwości wypłacania dywidend. Z tego powodu jedyną opcją inwestowania w takie spółki to przekazywanie im datków bez możliwości osiągania zwrotu z inwestycji.

Publiczna spółka akcyjna z ograniczoną odpowiedzialnością (Public Limited Company, PLC) to być może najatrakcyjniejsza forma prawna dla projektu energetyki społecznej. W kategoriach prawnych spółka PLC oznacza spółkę z ograniczoną odpowiedzialnością, która emituje akcje, które następnie nabyć może każdy obywatel. Posiadacze takich akcji mają ograniczoną odpowiedzialność, a ich liczba jest nieograniczona. Spółki te mogą posiadać własne memoranda i statuty, w których można zapisać zasady spółdzielczości połączone ze zobowiązaniem do stworzenia



nowoczesnych warunków pracy. W Irlandii do tej pory nie utworzono jeszcze takich spółek.

W Anglii i Szkocji istnieje długoletnia tradycja tworzenia funduszy typu trust. W samej Szkocji działa ponad 140 funduszy rozwoju (development trusts) stworzonych, by umożliwić lokalnej społeczności współdecydowanie o sprawach, które jej dotyczą, poprzez nabywanie własności majątku i zarządzanie nim lub aktywny udział w działaniach na rzecz rozwoju danej okolicy.

Fundusze rozwojowe to organizacje społeczne, które:

- są własnością lokalnej społeczności i są przez nią zarządzane,
- działają na rzecz zrównoważonego rozwoju społeczności lub rozwiązywania problemów gospodarczych, społecznych, ekologicznych i kulturowych, z jakimi boryka się społeczność,
- są niezależne, ale chętnie prowadzą współpracę partnerską z innymi organizacjami prywatnymi, publicznymi i charytatywnymi,
- nie są nastawione na osiągnięcie zysku.

W przeciwieństwie do innych krajów w Wielkiej Brytanii działalność społeczności energetycznych w dużej mierze ogranicza się do generowania

zysku ze sprzedaży energii elektrycznej, który następnie służy członkom społeczności. Brytyjskie stowarzyszenia pożytku publicznego (Bencoms) powstały w sytuacji, kiedy ze względu na strukturę rynku spółdzielnie energetyczne miały duże trudności z dostarczaniem energii elektrycznej swoim członkom, ponieważ regulator rynku energii nakładał na nie za to kary.

Stowarzyszenia pożytku publicznego działają na podobnych zasadach co spółdzielnie (zob. spółdzielnia Edinburgh Community Solar Cooperative), np. stosują zasadę jeden członek – jeden głos. Różnią się one jednak od spółdzielni tym, że część wypracowanego przez nie zysku musi wrócić do lokalnej społeczności. Inaczej mówiąc, ich działalność musi przynosić korzyści nie tylko ich członkom, co oznacza, że beneficjentami może być rozproszona geograficznie grupa ludzi skupiona wokół jakiejś sprawy. Stowarzyszenia pożytku publicznego często przyznają granty na cele związane z rozwojem społeczności lokalnej. Wśród wspieranych działań są np. projekty zwiększania efektywności energetycznej czy stypendia edukacyjne.



HISTORIA Z SUKCESEM



SPÓŁDZIELNIA EDINBURGH COMMUNITY SOLAR CO-OPERATIVE ECSC | SZKOCJA

Spółdzielnia Edinburgh Community Energy Co-operative Ltd powstała w celu umożliwienia mieszkańcom Edynburga promowania i rozwijania miejskiej produkcji energii ze źródeł odnawialnych i niskoemisyjnych. Jej założyciele przeanalizowali wiele możliwości wyboru formy prawnej dla swojego projektu. Zależało im na realizacji dużego projektu energetyki słonecznej z korzyścią dla miasta. Ostatecznie postanowili założyć spółdzielnię Edinburgh Community Solar Co-operative (ECSC), która de facto jest stowarzyszeniem pożytku publicznego.

LOKALNIE



Uczniowie szkoły podstawowej świętują inaugurację spółdzielni Edinburgh Solar coop. © Edinburgh Solar Coop



W 2015 roku spółdzielnia ogłosiła program sprzedaży udziałów w celu pozyskania środków na instalację paneli słonecznych na kilku budynkach użyteczności publicznej w Edynburgu. Wykorzystano przy tym społeczny model uczestnictwa, w którym mieszkańcy miasta mogli stać się uczestnikami projektu poprzez zakup co najmniej jednego udziału wartego 250 funtów. Program odniósł sukces – zebrano łącznie 1,4 mln funtów.

Pod koniec 2013 roku, tj. kiedy powstawała spółdzielnia ECSC, liczba paneli słonecznych zainstalowanych w Edynburgu była niższa niż średnia liczba takich paneli w innych brytyjskich miastach. Uważano, że wynikało to z faktu, iż w Edynburgu wiele osób mieszka w kamienicach i nie ma dostępu do dachu.

Dzięki realizacji programu zbiorowej własności paneli słonecznych zainstalowanych na budynkach użyteczności publicznej ECSC umożliwiła mieszkańcom Edynburga udział w działaniach na rzecz walki ze zmianami klimatu. W efekcie miasto stało się czystsze i bardziej zielone, a program przyniósł korzyści finansowe mieszkańcom i całej społeczności. I to właśnie jest najważniejsze niezależnie od formy prawnej wybranej przez grupę.

Dzisiaj spółdzielnia nadal wytwarza energię ze słońca dzięki panelom zamontowanym na 24 budynkach w Edynburgu. Zysk trafia zarówno bezpośrednio do członków spółdzielni, jak i do społeczności poprzez fundusz pożytku publicznego utworzony w 2018 roku. Spółdzielnia rozpoczęła drugi etap działań z myślą o zainstalowaniu większej liczby paneli słonecznych i technologii oszczędzających energię w nowych lokalizacjach.

Spółdzielnia Edinburgh Community Solar ściśle współpracuje z lokalnym samorządem. W 2012 roku rada miasta Edynburga zobowiązała się do „wspierania rozwoju projektów energetyki społecznej”. Spółdzielnia Community Solar była jednym z pierwszych podmiotów, które skorzystały z tej możliwości współpracy.



KLUBY, TRUSTY I INNE FORMY DZIAŁALNOŚCI

ROZDZIAŁ 6

Przedstawione przykłady z różnych krajów pokazują, że do wyboru jest kilka równoważnych opcji i że istnieją duże różnice między uwarunkowaniami w poszczególnych krajach. Najważniejszą rzeczą, którą trzeba zapamiętać jest fakt, że istnieją struktury prawne umożliwiające grupie utworzenie uznanego podmiotu prawnego, który jest niezależny od założycieli, co zapewnia przedsięwzięciu większą wiarygodność.

Kiedy będziesz analizować potrzeby swojej społeczności, zainteresuj się też możliwymi formami prawnymi działań, dowiedz się, które z nich sprawdziły się w twojej okolicy i przedyskutuj te kwestie z osobami mającymi doświadczenie w realizacji podobnych inicjatyw. Pamiętaj też, że wybór formy prawnej nie jest najważniejszą decyzją, jaką będziesz musiał podjąć – struktura to przede wszystkim narzędzie, które umożliwi ci osiągnięcie celów.



Jak założyć klub – wskazówki ogólne.

Informator dla obywateli Irlandii dotyczący możliwości zakładania klubu i zawierający wiele uniwersalnych porad.

Zasoby udostępniane przez szkockie stowarzyszenie funduszy rozwojowych.



SAMORZĄDY I WŁADZE LOKALNE: IDEALNY PARTNER ROZDZIAŁ 7



Niezależnie od liczebności i formy organizacyjnej twojej grupy warto nawiązać współpracę z władzami lokalnymi: w Europie najbardziej udanymi przedsięwzięciami energetyki społecznej są projekty, których realizatorzy współpracują z lokalnymi władzami. Samorządy lokalne lub regionalne mogą wiele zyskać dzięki zwiększeniu skali społecznych przedsięwzięć energetycznych na swoim terenie, a także same mogą inicjować nowe przedsięwzięcia.

Jednakże pomimo rosnącej popularności tej koncepcji w całej Europie, wiele miast wciąż ma trudności z przejściem od idei do działania. Wiele samorządów lokalnych zobowiązało się do realizacji celów energetycznych lub klimatycznych, ale ich osiągnięcie może być trudne. Często pomysły przychodzą łatwo, ale ich realizacja jest bardziej skomplikowana.

Energy Cities, jedna z organizacji, które przygotowały tę publikację, jest doskonałym źródłem kontaktów i przydatnych informacji.

W całej Europie istnieje wiele materiałów skierowanych do postępowych władz lokalnych chcących uczestniczyć w transformacji energetycznej i grup współpracy otwartych na kontakt z nimi.

Ten rozdział zawiera przegląd różnych etapów takiej współpracy oraz informacje na temat narzędzi umożliwiających osiągnięcie pozycji lidera w dziedzinie energetyki społecznej i jest przeznaczony zarówno dla samorządowców, jak i podmiotów, które chcą z nimi nawiązać współpracę.

Pierwszym krokiem jest promowanie koncepcji wśród politycznej większości w radzie gminy. Będzie to zadaniem twojej grupy, miejscowych samorządowców oraz lokalnych przedstawicieli wybieranych w wyborach, z którymi zostanie nawiązana współpraca. Jeśli samorząd nie przystąpił jeszcze do Porozumienia Burmistrzów, możesz przeprowadzić minikampanię zachęcającą do takiego kroku. Warto przedstawić przykłady innych miast, które przystąpiły do tej inicjatywy, zwłaszcza jeśli są one uważane za liderów.



SAMORZĄDY I WŁADZE LOKALNE: IDEALNY PARTNER

ROZDZIAŁ 7



POROZUMIENIE BURMISTRZÓW I PLANY SECAP

Europejskie Porozumienie Burmistrzów to sieć tysięcy samorządów lokalnych, które dobrowolnie zobowiązały się do realizacji celów UE w zakresie klimatu i energii. Aby możliwe było przełożenie politycznych zobowiązań na praktyczne działania i przedsięwzięcia, sygnatariusze Porozumienia są proszeni o przedstawienie planu działań na rzecz zrównoważonej energii i klimatu (SECAP). Powinien on zawierać opis najważniejszych działań, których podjęcie jest planowane.

Wszystkie samorządy lokalne, które podpisały Porozumienie Burmistrzów, zobowiązują się do realizacji trzech celów:

- przyspieszenia procesu dekarbonizacji na swoim terenie,
- wzmocnienia możliwości przystosowania się do nieuniknionych zmian klimatycznych,
- umożliwienie mieszkańcom dostępu do bezpiecznej, zrównoważonej i przystępnej cenowo energii.

Aby sprawdzić, czy twój samorząd przystąpił do Porozumienia Burmistrzów, spójrz na mapę na stronie

www.porozumenieburmistrzow.eu

Władze lokalne mogą postrzegać społeczne projekty energetyczne jako przedsięwzięcia zbyt złożone lub zbyt różniące się od ich standardowych działań. Oto kilka argumentów, które można wykorzystać do promowania energetyki społecznej wśród samorządowców i przełamania ich początkowej niechęci do współpracy:

1. Zaufanie do spółdzielni i innych społecznych przedsięwzięć często można zbudować w krótkim czasie, a oba te podmioty mogą stać się długoterminowymi partnerami i wzajemnie rozwijać swoje możliwości. Ponieważ zarówno spółdzielnia, jak i władze lokalne są nastawione na realizację misji, a nie na osiąganie zysku, mają te same długofalowe cele. Na przykład w Belgii kilka miast zdobyło specjalistyczną wiedzę i skorzystało ze wsparcia spółdzielni energetycznej Ecopower w celu opracowania i realizacji planu działań na rzecz zrównoważonej energii i klimatu (SECAP).



Covenant of Mayors
for Climate & Energy
EUROPE



- 2.** Społeczne programy energetyczne przyczyniają się do realizacji celów klimatycznych, ale także przynoszą wiele lokalnych korzyści. Przedsięwzięcia opracowywane i realizowane przez społeczności energetyczne o silnych, demokratycznych strukturach zarządzania przyczyniają się nie tylko do zmniejszenia emisji CO₂, ale również do realizacji innych strategicznych celów polityki lokalnej. Przedsięwzięcia kierowane przez lokalne spółdzielnie lub fundacje non-profit pomagają władzom lokalnym i regionalnym:
- poprawić efektywność energetyczną i zmniejszyć skalę ubóstwa energetycznego dzięki stworzeniu możliwości korzystania z tańszych taryf czy specjalnych programów aktywnego angażowania i wspierania najsłabszych konsumentów;
 - umożliwić powstanie bardziej aktywnych form lokalnej działalności obywatelskiej, ponieważ inicjatywy te zachęcają mieszkańców do większego zaangażowania i troski o swoją okolicę oraz przekonują ich do udziału w innych zrównoważonych działaniach, takich jak rolnictwo miejskie, inicjatywy w zakresie recyklingu, kawiarnie „napraw zamiast wyrzucić”, wspólna mobilność itd.;
 - zwiększyć dynamikę lokalnego rozwoju gospodarczego, ponieważ przedsięwzięcia należące do członków lokalnej społeczności mogą nawet 8 razy silniej przyczynić się do tworzenia lokalnej wartości dodanej.

Samorząd lokalny może wspierać rozwój energetyki społecznej lub bezpośrednio angażować się w działania w tym obszarze na wiele sposobów.

Jednym z ważnych działań jest zapewnienie politycznego zaangażowania władz lokalnych w rozwój energetyki społecznej poparty długoterminowymi planami i harmonogramami działania. Może to obejmować zobowiązanie do bardziej bezpośredniego włączenia obywateli w proces tworzenia polityki klimatycznej i energetycznej (poprzez organizowanie debat i forów dialogów, uruchomienie programów budżetu partycypacyjnego itd.).

Władze lokalne i regionalne mogą też przyjąć konkretne cele długoterminowe związane z produkcją energii, np. konkretny cel dotyczący ilościowego określenia zdolności produkcyjnych energii ze źródeł odnawialnych będących własnością gminy w megawatach lub jako wartość procentową, do osiągnięcia w określonych ramach czasowych. Przykładem tego są plany działań na rzecz zrównoważonej energii i klimatu (SECAP), które zostały omówione bardziej szczegółowo poniżej. Zobowiązania polityczne mogą również wykraczać poza kwestie energetyczne – Rada Miasta Edynburga zobowiązała się do wspierania wszystkich rodzajów spółdzielni.



HISTORIA Z SUKCESEM



JAK OKSYTANIA STAJE SIĘ FRANCUSKIM CENTRUM ENERGII OBYWATELSKIEJ OKSYTANIA | FRANCJA

W 2014 roku francuski region Oksytania zaczął oferować wsparcie finansowe i logistyczne obywatelskim przedsięwzięciom energetycznym i to właśnie tu zlokalizowano dwa pierwsze w kraju parki fotowoltaiczne będące w 100% własnością obywateli („1,2,3 Soleil” i „Le Watt citoyen”). Samorząd lokalny zobowiązał się, że do roku 2050 region ten jako pierwszy w Europie będzie miał dodatni bilans energetyczny.

Aby osiągnąć ten ambitny cel, we współpracy z Francuską Agencją Ochrony Środowiska i Zarządzania Energią (ADEME) regularnie ogłaszane są zaproszenia do składania obywatelskich projektów w zakresie energetyki w celu finansowego wsparcia procesów tworzenia lokalnych spółdzielni energetycznych i obywatelskich przedsiębiorstw energetycznych. W 2014 r. również wspólnie z ADEME lokalny samorząd powołał sieć



Spółdzielnia „Obywatelska inicjatywa na rzecz alternatywnej energetyki” (ICEA) skupia 364 obywateli chcących zmieniać świat na lepsze. Zainstalowali oni panele słoneczne na dachach publicznych budynków w celu produkcji energii na potrzeby miasta. Projekt otrzymał wsparcie od ECLR Occitanie oraz pomoc finansową od władz regionalnych. © ECLR



ECLR (Energies Citoyennes Locales et Renouvelables) z myślą o wspieraniu wymiany wiedzy i stworzeniu przestrzeni do dyskusji dla mieszkańców Oksytanii. Obecnie ECLR skupia ponad pięćdziesięciu liderów projektów (obywateli, specjalistów i społeczności) zaangażowanych w rozwój produkcji energii ze źródeł odnawialnych w ramach przedsięwzięć obywatelskich i społecznych oraz działa jako główny punkt informacyjny na temat energetyki społecznej w tym regionie.

Dzięki wsparciu regionalnemu społeczne przedsięwzięcia energetyczne przeżywają prawdziwy boom! Od 2014 roku dofinansowano 46 przedsięwzięć, z których wiele produkuje już energię ze źródeł odnawialnych. Uczestniczy w nich około 3 tys. mieszkańców regionu i 40 społeczności. Na pomoc regionalną przeznaczono łącznie 800 tys. euro. Kwota ta wygenerowała inwestycje lokalne o wartości 2,6 mln euro.



CO MOŻE ZROBIĆ LOKALNY SAMORZĄD?

1) KORZYSTNE REGULACJE DLA ENERGETYKI OBYWATELSKIEJ I SPOŁECZNEJ

Władze lokalne i regionalne mogą przyjąć specjalne przepisy dotyczące zagospodarowania przestrzennego lub budynków, które będą sprzyjać rozwojowi źródeł energii będących własnością obywateli lub społeczności. Takie działanie może być kluczem do umożliwienia realizacji przedsięwzięć.

- Barcelona jest pierwszym na świecie miastem, które przyjęło „rozporządzenie w sprawie słonecznej energii cieplnej” nakładające na właścicieli nowych i odnawianych budynków obowiązek zapewnienia w nich ciepłej wody w 60% ogrzewanej za pomocą energii słonecznej.
- W Danii, gdzie większość systemów grzewczych stanowi własność komunalną lub samorządową, władze lokalne mogą nakazać podłączenie istniejących i nowych budynków do lokalnej sieci ciepłowniczej.

Regulacje i dotacje wspierające energetykę społeczną są w dużym stopniu uzależnione od odpowiednich ram prawnych obowiązujących na szczeblu krajowym. Zgodnie z nowymi przepisami UE państwa członkowskie muszą zagwarantować rozwój tych ram prawnych po uprzednim



SAMORZĄDY I WŁADZE LOKALNE: IDEALNY PARTNER

ROZDZIAŁ 7

przeprowadzeniu dogłębnej oceny możliwości i barier związanych z energetyką społeczną na swoim terenie. Są one również zobowiązane do budowania potencjału władz lokalnych w tej dziedzinie.

2) ZWIĘKSZANIE ŚWIADOMOŚCI

Zrozumienie kwestii energetycznych jest kolejnym ważnym zagadnieniem, które należy wziąć pod uwagę: im więcej osób angażuje się w działania związane z energią, tym większe jest zrozumienie systemu energetycznego jako całości. Lokalny samorząd może być kluczowym podmiotem wspierającym zrozumienie kwestii energetycznych. Chęć podzielenia się specjalistyczną wiedzą techniczną nie tylko ze współobywatelami, ale też z przedstawicielami samorządu, będzie miała bardzo istotne znaczenie w kontekście nawiązywania współpracy z tymi partnerami.

3) KUPOWANIE ENERGII ELEKTRYCZNEJ LUB CIEPŁEJ OD PODMIOTÓW SPOŁECZNYCH

Chcąc pokryć zapotrzebowanie na energię we wszystkich budynkach użyteczności publicznej, władze lokalne mogą preferować „zielone”, ale również „społeczne” zakupy energii. W Belgii wiele miast Regionu Flamandzkiego rozpoczęło opracowywanie preferencyjnych kryteriów w przetargach publicznych na dostawę energii z instalacji należących do obywateli. Tak było w przypadku miasta Eeklo, które zleciło budowę miejskiej sieci ciepłowniczej,

stawiając przy tym wymóg, aby udział mieszkańców w przedsięwzięciu wyniósł nie mniej niż 30%.

Inną opcją, którą warto rozważyć w przypadku obiektów publicznych o wysokim zużyciu energii, jest podpisanie bezpośrednich umów na zakup energii elektrycznej (PPA) ze społecznościami energetycznymi. W sytuacji braku specjalnych programów wsparcia takie długoterminowe umowy dają społecznościom pewność inwestycyjną, ponieważ zapewniają stabilny strumień dochodów (dzięki gwarancji stałej ceny energii elektrycznej w długim okresie obowiązywania umowy).

4) FINANSOWANIE I GWARANTOWANIE PROJEKTÓW

Jedną z powszechnych barier, jakie napotykają społeczne projekty energetyczne, jest dostęp do kredytów. Władze lokalne i regionalne mogą mieć kluczowe znaczenie w przypadku konieczności zapewnienia gwarancji wymaganych przez instytucje finansowe. Ich zaangażowanie w działania społeczności energetycznych może również uspokoić niezdecydowanych inwestorów i sprawić, że przedsięwzięcia zyskają dodatkową wiarygodność i zasadność. Władze lokalne mogą również zapewnić finansowanie załączkowe, na przykład w ramach funduszu odnawialnego dla przedsięwzięć



HISTORIA Z SUKCESEM



JAK SZKOCJA WSPIERA SPOŁECZNE INICJATYWY ENERGETYCZNE

CARES | SZKOCJA

Program CARES finansowany przez rząd Szkocji i zarządzany przez Local Energy Scotland przyznaje społecznościom energetycznym dotacje na finansowanie różnych działań związanych z rozwojem przedsięwzięć. Dotyczy to np. studiów wykonalności, procedur związanych z uzyskiwaniem pozwoleń, działań na rzecz zaangażowania społeczności, a nawet pokrycia kosztów kapitałowych projektów energetyki odnawialnej.

Zgodnie z mottem „wykonalne, dopuszczalne, opłacalne” program ten pomaga społecznościom w podejmowaniu pierwszych, często długich i kosztownych kroków związanych z tworzeniem własnych przedsięwzięć dotyczących energetyki odnawialnej. Kiedy projekt staje się faktem, dotacje te są zamieniane w pożyczki, które są stopniowo spłacane przez społeczność.



Szkola podstawowa w Ratho w Szkocji.



SAMORZĄDY I WŁADZE LOKALNE: IDEALNY PARTNER

ROZDZIAŁ 7

społecznych.

Ponadto mogą one również przeznaczyć konkretne linie budżetowe na wsparcie grup społecznych na każdym etapie, od pierwszych kroków związanych ze studium wykonalności i planowaniem po faktyczne inwestycje w infrastrukturę. Dotyczy to na przykład programu CARES z powodzeniem realizowanego w Szkocji.

5) SHARING MUNICIPAL STAFF AND RESOURCES

Jako duży właściciel publicznych budynków, gruntów i infrastruktury władze lokalne mogą również przeznaczać specjalnie wydzieloną przestrzeń na potrzeby przedsięwzięć społecznych, na przykład oddając im do dyspozycji dachy budynków publicznych. Tak jest w przypadku spółdzielni Community Solar Co-operative mającej siedzibę w Edynburgu. Miejscy radni zasiadający w zarządzie spółdzielni pomagali dopełnić wymaganych procedur oraz przeprowadzić czynności wymagające zatwierdzenia przez różne komisje.

Inną możliwością jest udostępnienie doświadczonej kadry. Jest to szczególnie ważne, ponieważ spółdzielnie energetyczne często realizują swoje przedsięwzięcia przy udziale niedoświadczonych wolontariuszy. W Wielkiej Brytanii Rada Miasta Plymouth wsparła utworzenie Społeczności Energetycznej Plymouth (Plymouth Energy Community, PEC), delegując pracowników

do opracowania biznesplanu i wsparcia rekrutacji stu członków założycieli.

W przypadku społecznych projektów ciepłowniczych władze samorządowe mogą również zapewnić dostęp do odpadów komunalnych lub innych rodzajów nośników bioenergii.

6) TWORZENIE PLATFORM I NARZĘDZI WSPARCIA

Władze lokalne i regionalne mogą udzielić kluczowego wsparcia społecznym projektom energetycznym poprzez opracowanie specjalnych narzędzi i programów wsparcia. Na przykład w Irlandii agencja energetyczna w Dublinie koordynuje wsparcie dla ponad 80 społeczności energetycznych. W tym celu w każdym samorządzie lokalnym regionu Dublina powołała „mentora koordynującego”, który pomaga przejść społecznościom przez trzyetapowy proces pod hasłem „ucz się, planuj, działaj”.

Inwentaryzacja potencjałów jest kolejnym dość prostym sposobem wsparcia obywateli i spółdzielni w rozpoczęciu działań. Polega ona na zapewnieniu informacji na temat lokalnych możliwości dotyczących energetyki odnawialnej. Na przykład w Lizbonie władze miasta opracowały kataster słoneczny. Inne miasta chcą wykazać się podobnym podejściem do możliwości produkcji ciepła z odpadów lub energii geotermalnej i opracowują atlasy ciepła.



7) UŁATWIANIE DIALOGU MIĘDZY LOKALNYMI ZAINTERESOWANYMI PODMIOTAMI

Małe społeczności energetyczne mogą dysponować użytecznymi kontaktami i zasobami, natomiast władze lokalne mogą zapewnić działaniom większy zasięg. Władze mogą być bardzo pomocne w skontaktowaniu społeczności z odpowiednimi podmiotami gospodarczymi oraz innymi jednostkami zajmującymi się kwestiami społecznymi, środowiskowymi lub energetycznymi na danym terenie.

Możliwe jest również zaangażowanie agencji energetycznych, ponieważ w wielu przypadkach współpracują one już ściśle z miastami i mogą wspierać tworzenie społecznych systemów energetycznych, np. poprzez pomoc w dotarciu do członków, fundatorów, dostawców paliw (np. materiałów bioenergetycznych w przypadku spółdzielni ciepłowniczych). Mogą też pomóc budować dobre relacje z operatorem systemu dystrybucji – kwestia ta ma ogromne znaczenie. Na przykład w Grenoble, we Francji, władze miejskie pomogły lokalnej społeczności energetycznej podpisać umowę o współpracy z operatorem systemu dystrybucyjnego Enedis.

8) BEZPOŚREDNIE CZŁONKOSTWO W SPOŁECZNOŚCI ENERGETYCZNEJ

I wreszcie nowe przepisy UE zachęcają władze lokalne do stawiania się faktycznymi członkami i udziałowcami społeczności energetycznych wraz z obywatelami i lokalnymi MŚP, ale bez przejmowania pełnej kontroli. Jest to możliwe w obszarze wytwarzania energii, ale także w innych usługach energetycznych, począwszy od mobilności, efektywności energetycznej po agregowanie oraz bilansowanie energii itd. Więcej informacji na temat kryteriów i specyfiki definicji prawnych społeczności energetycznych znajdziesz w ramce z definicjami na stronie 30.



HISTORIA Z SUKCESEM



DŁUGA DROGA DO STWORZENIA SPOŁECZNEGO PARKU WIATROWEGO W NEUENKIRCHEN | NIEMCY

Park wiatrowy w Neuenkirchen to duże społeczne przedsięwzięcie związane z energią wiatrową realizowane w kraju związkowym Szlezwik-Holsztyn w północnych Niemczech. Składa się on z 12 turbin wiatrowych o mocy 3 MW zainstalowanych w trzech lokalizacjach. Za pośrednictwem Bürgerverein, tj. stowarzyszenia obywatelskiego mającego na celu podział korzyści, park przynosi dochód rolnikom, właścicielom gruntów i lokalnej społeczności. Projekt został zainicjowany w 2007 roku przez lokalnych rolników i właścicieli gruntów, którzy chcieli zdwersyfikować swoje dochody i wnieść wartość dodaną do lokalnej gospodarki.

Byli burmistrz i część rady gminy byli przeciwni propozycji grupy lokalnych właścicieli gruntów, którzy chcieli wybudować na nich społeczną farmę wiatrową. Projekt został zablokowany, ponieważ nie miał poparcia lokalnego samorządu.



Menadżer farmy wiatrowej w Neuenkirchen z członkami lokalnych klubów, które otrzymały wsparcie pochodzące z zysku wygenerowanego przez park wiatrowy. © Neuenkirchen



Założyciele farmy wiatrowej w Neuenkirchen. Szlezwik-Holsztyn.
© Daniela Wehrmeier, Neuenkirchen



Jego inicjatorzy zdali sobie sprawę, że muszą włożyć więcej wysiłku w kontakty ze społecznością i relacje z samorządem. Wiedzieli też, że wiele innych gmin w okolicy uczestniczy w przedsięwzięciach związanych z energetyką wiatrową i czerpie dzięki nim znaczące korzyści. To był dobry argument, którego można było użyć, żeby przekonać miejscową radę.

Sytuacja zmieniła się po wyborach samorządowych w 2008 roku i objęciu stanowiska przez nowego burmistrza. Był on zainteresowany tym przedsięwzięciem i zachęcał rolników do powołania stowarzyszenia obywatelskiego mającego na celu podział korzyści. Jednocześnie powstała też lokalna grupa przeciwników tego pomysłu, która ponownie zdołała spowolnić jego realizację. W tym przypadku wsparcie ze strony gminy stało się jeszcze bardziej istotne. Konieczne było także przeprowadzenie dwóch lokalnych referendów w roku 2009 i 2011 w celu ostatecznego przeznaczenia odpowiednich terenów pod budowę parku wiatrowego w planie zagospodarowania przestrzennego. Po zatwierdzeniu planu w 2013 roku została utworzona spółka operacyjna „Obywatelska Farma Wiatrowa Neuenkirchen”, a 2 lata później farma została oddana do użytku. W ramach modelu łączenia gruntów przeznaczonych pod dzierżawę 34 właściciele gruntów otrzymuje obecnie rekompensatę finansową za użytkowanie ich terenów, co umożliwia czerpanie zysków z farmy wiatrowej również właścicielom gruntów położonych w sąsiedztwie. Obywatele mieli możliwość bezpośredniego objęcia udziałów w spółce komandytowej z ograniczoną odpowiedzialnością. Z łącznej liczby około 1000 mieszkańców 145 zostało komandytariuszami. Udziały w farmie wiatrowej o wartości około 20 tys. euro objęła również gmina, co stanowi maksymalną wartość dozwoloną przez prawo. Samorząd chciał w ten sposób wykazać swoje zaangażowanie w przedsięwzięcie i potwierdzić wiarygodność jego inicjatorów. Poza korzyściami dla gminy w postaci wpływów z podatku od działalności gospodarczej, w 2016 roku powstało też obywatelskie stowarzyszenie typu non-profit otrzymujące jedną z części rocznego dochodu brutto wygenerowanego przez działalność farmy wiatrowej. Chociaż największe zyski z tego przedsięwzięcia czerpią lokalni rolnicy i właściciele gruntów, stowarzyszenie „Bürgerverein” zapewnia korzyści całej społeczności. Wsparało ono w przeszłości zakup autobusów miejskich, sprzętu komputerowego dla miejscowej szkoły, a nawet remont kościoła. Bez wsparcia i zaangażowania samorządu, projekt ten prawdopodobnie nigdy nie zostałby zrealizowany.



SAMORZĄDY I WŁADZE LOKALNE: IDEALNY PARTNER

ROZDZIAŁ 7

54 |



Jak władze lokalne mogą zachęcać obywateli do udziału w transformacji energetycznej.

Jak miasta mogą wspierać społeczności zajmujące się produkcją energii ze źródeł odnawialnych.

Materiały ICLEI dotyczące przejścia na energię w 100% odnawialną.

Demokratyczny proces transformacji — zaangażowanie obywateli w przemiany energetyczne w Europie.

Metodologia LICHT

Podejście samorządów do współpracy ze spółdzielniami energetyki odnawialnej.

Badania eksploracyjne na temat publicznych inicjatyw dotyczących remunicipalizacji (Wlk. Brytania).

