



ENERGYCITIES

DÉCODER

LA SOBRIÉTÉ

GLOSSAIRE ÉVOLUTIF POUR UNE ÉCONOMIE
LOCALE JUSTE ET ÉCONOME EN RESSOURCES

ENERGY-CITIES.EU

AUTRICE :
EMÉRENCE NOUHAUD

RELECTURE :
MÉLANIE BOURGEOIS ET BÉATRICE KARAS

DATE :
FÉVRIER 2023

LISTE DES CONCEPTS

05

Sobriété



06

Austérité



07

Besoins



08

Décroissance



09

Econome en ressources



10

Economie circulaire



11

Effet de rebond



12

Efficacité



13

Maîtrise de la demande d'énergie



13

Matières premières



14

Modèle du donut



15

Résilience



16

Simplicité volontaire / Frugalité heureuse



17

Transition juste



18

Utilisation efficace des ressources



INTRODUCTION : POURQUOI CE GLOSSAIRE ?



A travers son Hub « **Sobriété et justice sociale au cœur de l'économie locale** », Energy Cities entend donner aux collectivités locales les outils dont elles ont besoin pour faire évoluer leurs économies vers un système plus équilibré, qui respecte les limites sociales et planétaires.

La notion de « **sobriété** » s'est progressivement imposée comme une composante clé de la transition écologique au fil des ans, en particulier en France et en Allemagne, et notamment depuis la crise énergétique de 2022.

Cependant, pour beaucoup d'entre nous, cette notion reste un concept abstrait, aisément confondu avec d'autres termes apparentés (efficacité, austérité, etc.). Pourtant, ce concept recèle un fort potentiel pour les collectivités locales européennes qui cherchent à faire évoluer leurs économies vers un modèle plus juste et plus respectueux des limites planétaires.

Energy Cities entend encourager et accompagner les collectivités locales dans cette transition. Mais pour cela, il est essentiel que nous parlions le même langage. **C'est pourquoi Energy Cities s'est donné pour mission de décoder la sobriété avec ce glossaire destiné à nos membres et partenaires.** Vous y trouverez des définitions et des exemples pour tout savoir sur la sobriété et les concepts qui y sont associés.

DEFINITIONS



Sobriété

Ensemble de mesures et de pratiques quotidiennes qui permettent d'éviter la demande d'énergie, de matériaux, de terres et d'eau tout en assurant le bien-être de tous les êtres humains dans les limites de la planète (rapport du GIEC, Atténuation du changement climatique, 2022). Energy Cities met l'accent sur la sobriété en tant qu'approche collective et structurelle, par opposition aux seuls efforts individuels.

Sobriété énergétique

Application du concept de sobriété aux ressources énergétiques pour éviter les consommations d'énergie.

Sobriété foncière

Application du concept de sobriété aux ressources foncières pour limiter l'étalement urbain et préserver la biodiversité. La [Stratégie de l'UE pour la protection des sols à l'horizon 2030](#) fixe pour objectif « aucune artificialisation nette d'ici 2050 » et incite les Etats membres à prendre des mesures pour réduire l'artificialisation nette des sols d'ici 2030. En France, la démarche [Zéro artificialisation nette \(ZAN\)](#) entend réduire de 50 % le rythme d'artificialisation d'ici 2030 pour atteindre zéro artificialisation nette à l'horizon 2050.

Dans son sixième rapport, le GIEC consacre pour la première fois un chapitre à la sobriété. Le panel insiste sur la nécessité de maîtriser nos modes de production et de consommation (ressources, espace, énergie, etc.) afin de limiter nos émissions de GES ainsi que la pression sur les écosystèmes.

Avec la crise énergétique que connaît l'Europe, la sobriété énergétique a gagné en crédibilité auprès des responsables politiques comme solution pour mener à bien la transition écologique. Mais s'engager pleinement dans un tel changement structurel de nos sociétés présente encore de nombreux défis.

ADEME (2020)

Exploration des actions de sobriété dans les démarches territoriales en Europe.

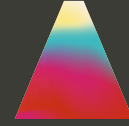
Negawatt (2022)

Sobriété énergétique : vers une société plus juste et plus durable.





Austérité



En politique générale, l'austérité fait référence aux mesures prises pour diminuer les dépenses publiques afin de réduire le déficit budgétaire. Ces mesures sont souvent prises en dernier recours, lorsque la situation économique devient critique.

Or compte tenu de l'épuisement des ressources, notre modèle économique n'est pas viable à long terme et ne peut conduire qu'à une politique d'austérité si aucun changement n'est anticipé.

Cela signifie que si les mesures prises en matière climatique ne nous permettent pas d'atteindre les ambitieux objectifs que nous nous sommes fixés et ne sont pas renforcées, nos sociétés auront à subir une austérité drastique, qu'elles le veuillent ou non.

L'austérité peut être choisie ou imposée. Certaines des politiques adoptées dans le contexte de la crise énergétique de 2022 en Europe relèvent de l'austérité forcée. Les gouvernements se préparent en effet à des délestages, c'est-à-dire à des coupures de courant volontaires dans des zones ciblées, décidées par les autorités. De nombreux pays et régions du monde sont déjà confrontés à des délestages quotidiens ou hebdomadaires (l'Afrique du Sud par exemple), mais en Europe, cette pratique n'est pas habituelle.

La hausse spectaculaire des prix de l'énergie pèse sur les municipalités qui supportent seules ces coûts. Les élu-es se trouvent dans une situation intenable et doivent choisir entre réduire les services publics ou augmenter les impôts. La ville de Strasbourg (France) a ainsi décidé de fermer temporairement, à compter de septembre 2022, ses piscines et musées quelques jours par semaine pour faire face à l'augmentation des coûts.



Besoins



Ensemble de ce qui peut paraître nécessaire pour vivre. Pour parvenir à une transition juste, il convient de repenser nos besoins en se concentrant sur les besoins essentiels qui ne nuisent pas à l'environnement. C'est la base de toute réflexion vers un nouveau modèle économique.

La sobriété est une approche basée sur les besoins car elle interroge la nécessité de consommer certains biens. Elle nous éclaire sur un mode de vie plus rationnel.

Depuis 2014, la ville de Grenoble (France) s'emploie à adapter les besoins des habitant·es à un mode de vie plus écologique. La métropole est la toute première en Europe à réduire de 90 % la publicité sur son territoire. L'objectif est de libérer l'espace public et d'encourager l'affichage associatif et culturel.

En effet, la publicité a un impact direct sur l'environnement : par l'espace qu'elle occupe, l'énergie qu'elle consomme et les matières premières nécessaires à sa production. À cela s'ajoutent des effets indirects. De nombreuses publicités font la promotion de produits nocifs pour l'environnement. Elles incitent également à la surconsommation, et de nombreux exemples récents montrent que la publicité contribue à créer des besoins qui n'ont pas de fondement réel.

Grenoble entend ainsi protéger, réhabiliter et mettre en valeur les paysages urbains et lutter contre toutes formes de pollution, y compris visuelle.

Equal Times (2020), Contre l'invasion publicitaire dans les villes, la montée d'un mouvement mondial.

Movia (2021), Re-envisioning outdoor advertising in a Climate Crisis.





Décroissance



La décroissance désigne une situation où la richesse économique produite n'augmente pas, voire diminue. Le concept de décroissance ou post-croissance part du principe que seule une réduction de la production et de la consommation mondiale peut assurer l'avenir de l'humanité et préserver la planète, compte tenu de ses ressources limitées. Cela suppose de redéfinir les indicateurs économiques utilisés aux divers niveaux de gouvernance en se concentrant par exemple sur le bien-être et non plus seulement sur le Produit Intérieur Brut (PIB).

Sobriété et croissance ne sont pas compatibles à long terme. La sobriété va à l'encontre des stratégies de « greenwashing » et de croissance verte, car elle cible les excès de la croissance tout en introduisant le bien-être dans l'équation.

Il n'existe pas d'exemple de stratégie de décroissance à part entière au niveau local, mais de plus en plus de mesures allant dans ce sens sont mises en œuvre.

La Ville d'Amsterdam, aux Pays-Bas, a ainsi décidé de réduire le nombre de vols au départ de l'aéroport de Schiphol afin de limiter la pollution sonore ainsi que les émissions.

Les émissions du secteur de l'aviation ont en effet augmenté de manière significative au cours des dernières décennies et représentent une grande partie des émissions de carbone. Ce secteur est souvent visé lorsque des alternatives plus écologiques, comme le train, existent.

Pour mettre en œuvre des mesures de décroissance dans ces secteurs qui ne contribuent pas à lutter contre le changement climatique, les responsables politiques doivent passer par la contrainte. Mais beaucoup sont réticents à changer de système et à cesser de considérer la croissance comme le principal indicateur de réussite.

Pour des exemples concrets de mesures applicables aux villes, voir la vidéo de Timothée Parrique sur La décroissance, notre seule issue ? 2022.





Econome en ressources



Ce terme implique une prise de conscience du caractère limité des ressources sur notre planète, par exemple en encourageant le recyclage pour limiter l'extraction de nouvelles ressources. Il s'agit d'un terme générique qui peut être intégré à d'autres concepts de ce glossaire.

Ce terme est plus proche de la notion de sobriété que la notion d'utilisation efficace des ressources, car il vise à réduire la consommation et le gaspillage des ressources, en tenant compte des limites planétaires.

La construction de l'hôtel de ville de Venlo, aux Pays-Bas, est un excellent exemple d'une approche économe en ressources. La Ville a en effet mis en place une stratégie de recyclage permanent (selon le label cradle-to-cradle ou C2C), l'hôtel de ville ayant été conçu et bâti en partant du principe que tout ce qui entrait dans sa construction devait être identifié et pouvoir être réutilisé, créant ainsi une boucle de recyclage permanent.

Ce procédé est économe en ressources car il vise à créer de la valeur à l'infini plutôt qu'à consommer et gaspiller les ressources.

Pour en savoir plus sur l'hôtel de ville de Venlo.





Economie circulaire



Réduction, réemploi, recyclage.

L'économie circulaire consiste à produire des biens et des services de manière durable en limitant la consommation et le gaspillage des ressources. L'objectif est de passer d'une société du tout jetable à un modèle économique plus circulaire.

En pratique, cela signifie réduire les déchets au minimum. Lorsqu'un produit arrive en fin de vie, ses composants réintègrent le cycle économique. Ils peuvent ainsi être réutilisés plusieurs fois pour recréer de la valeur.

La circularité est étroitement liée au modèle de la ville donut (voir ci-dessous), qui tient compte des limites sociales et planétaires.

Pour lutter contre les potentiels effets de rebond de l'économie circulaire, il est essentiel de l'associer à la sobriété et de faire de la réduction des biens et des services un objectif premier. En effet, tant les entreprises que les individus ont parfois tendance à consommer davantage lorsqu'ils savent que leurs biens seront recyclés par la suite.

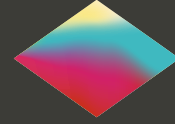
La ville d'Amsterdam (Pays-Bas) a mis en place en 2020 une stratégie circulaire qui intègre les flux de déchets alimentaires organiques. L'ensemble du cycle est pris en compte, de la production et consommation d'aliments aux déchets ainsi générés et à leur gestion.

Pour raccourcir ce cycle, Amsterdam a décidé de favoriser l'agriculture urbaine et d'accroître la production régionale. La mise en évidence de l'impact des biens et produits importés a ainsi conduit à créer des emplois locaux et à une consommation plus saisonnière. Environ 41 kg de nourriture encore comestible par personne sont gaspillés chaque année aux Pays-Bas. Grâce à cette transition, Amsterdam entend réduire les déchets alimentaires de 50 % d'ici 2030.

Vers une économie circulaire à Amsterdam, présentation interactive (EN).



Effet de rebond



L'effet de rebond fait référence à l'augmentation de la consommation de ressources observée après une amélioration de l'efficacité et à la baisse du coût qui en résulte. Cet effet annule les progrès techniques et autres mis en place pour réduire la consommation de ressources. La sobriété, contrairement à l'efficacité, limite l'effet de rebond en modifiant profondément les habitudes de consommation des biens et services.

En Suède, les mesures prises dans le secteur des transports ces dernières décennies ont eu un effet de rebond significatif sur la consommation d'énergie.

La Suède s'étant donnée pour objectif de réduire les émissions de gaz à effet de serre (GES) et de ne plus dépendre des carburants fossiles d'ici à 2030, les responsables politiques ont décidé d'investir dans des moyens de transport avec une meilleure efficacité énergétique. Cependant, la consommation d'énergie, loin de diminuer, a au contraire augmenté, les différentes mesures ayant entraîné une augmentation du taux de motorisation et de la part des grosses cylindrées, plus gourmandes en énergie.

EE-Rebound, What's the rebound effect?





Efficacité



L'idée est de produire le même bien ou service en utilisant moins de ressources. Il s'agit d'une stratégie d'optimisation.

L'éco-efficacité

Consiste à limiter les dommages écologiques pour une efficacité maximum

L'efficacité énergétique

Consiste à utiliser moins d'énergie pour produire le même résultat

L'efficacité diffère de la sobriété en ce sens qu'elle n'implique pas une réflexion préalable sur la nécessité, ou non, de certains biens et services et qu'elle n'a pas pour but d'éviter la consommation de ressources. Efficacité et sobriété sont deux concepts complémentaires tout aussi importants pour réduire la demande en ressources.

Les diodes électroluminescentes (LED) et les lampes fluorescentes compactes (LFC) consomment beaucoup moins d'énergie pour produire la même quantité de lumière que les ampoules à incandescence traditionnelles. Ces éclairages sont donc plus efficaces mais ils contribuent toujours à la pollution lumineuse (voire plus) et ne relèvent pas du principe de sobriété.

La ville de Lisbonne (Portugal) a mis en place un système d'éclairage intelligent en remplaçant les ampoules traditionnelles par des LED. Cette mesure constitue une amélioration en termes d'efficacité mais n'a pas forcément d'impact sur la consommation, contrairement à une mesure de sobriété.



Maîtrise de la demande d'énergie

L'augmentation de la demande mondiale d'énergie est due à la croissance économique et à la plus forte demande en services énergétiques. Maîtriser cette demande grâce à des mesures de sobriété et d'efficacité permet donc de réduire l'énergie consommée.

La ville de Zurich (Suisse) a mis en œuvre une stratégie de société à 2000 watts élaborée en 1990 par l'ETH Zurich et votée en 2008. La stratégie de maîtrise de la demande d'énergie de la Ville repose sur la sensibilisation de la population quant à la nécessité de changer de comportement et de réduire la consommation d'énergie. Grâce à de grands projets de rénovation et à l'augmentation de la part des énergies renouvelables, la consommation d'énergie par habitant a pu être réduite.

Concevoir des quartiers à 2000 watts en zones urbaines nécessite de s'intéresser à l'urbanisme, à l'architecture, à la conception environnementale, à l'énergie, aux infrastructures et à la mobilité. Ce n'est que grâce à ce travail de planification prévisionnelle que l'impact environnemental pourra être intégré à tous les niveaux.

Center for Research into Energy Demand Solutions (2021) UK, CREDS.

Pour en savoir plus sur la société à 2000 watts.



Matières premières



Les matières premières sont des matériaux ou des substances utilisés en production primaire ou pour la fabrication de biens.

Un modèle sobre doit conduire à réduire la pression de l'industrie sur les matières premières. Avec le développement de modèles circulaires, le recyclage doit être privilégié par rapport à l'utilisation de nouvelles ressources.



Modèle du donut



Le donut est une représentation imagée des limites que nous devons aujourd'hui respecter : celles du plancher social et du plafond écologique, entre lesquelles nos sociétés doivent se situer pour être viables tant sur le plan social qu'écologique.

La théorie du donut, développée par l'économiste britannique Kate Raworth, est avant tout un système sur mesure qui permet de comprendre la portée des décisions publiques et de mieux les planifier à l'avenir.

L'association des aspects sociaux et écologiques est une marque de sobriété et le modèle du donut permet de mieux visualiser ce concept.

La Région de Bruxelles-Capitale (Belgique) a décidé d'utiliser le modèle du donut pour développer un système collaboratif impliquant l'ensemble des acteurs et reposant sur une approche systémique faisant converger enjeux économiques, sociaux et environnementaux sur la base de nouveaux indicateurs.

Ce modèle vise à transformer l'économie bruxelloise en une économie décarbonée, circulaire, sociale, démocratique et numérique. Le projet BrusselsDonut, qui intègre les notions de plancher social et de plafond écologique, servira de boussole aux politiques futures. L'équipe en charge du projet animera des ateliers pour les entreprises qui souhaitent reproduire ce modèle.

Pour en savoir plus sur le projet BrusselsDonut.

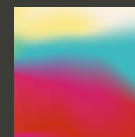


De plus amples informations sur la théorie du donut sont disponibles sur le site du Doughnut Economics LAB (EN).





Résilience



La capacité des systèmes sociaux, économiques et environnementaux à faire face à un événement dangereux, en répondant de manière à préserver leur structure essentielle, tout en maintenant leur capacité d'adaptation, d'apprentissage et de transformation. Il s'agit d'un objectif pour les villes confrontées, entre autres, aux conséquences du changement climatique et aux crises énergétiques.

La sobriété contribue à rendre une société plus résiliente en diminuant la pression sur les ressources planétaires.

En Europe, les villes doivent faire face à des vagues de chaleur de plus en plus fréquentes, notamment en Espagne. Pour diminuer la chaleur et devenir plus résiliente, Barcelone (ES) table sur la séquestration du CO₂ : plantation d'arbres en ville, corridors verts, jardins urbains et préservation de la forêt périurbaine de Collserola contribuent à cet objectif.

Ces mesures – appelées solutions vertes - ne sont qu'un aspect de cette stratégie de résilience. Celle-ci passe également par des solutions grises et douces, axées sur la technologie, les infrastructures, la politique et les comportements.

Climate ADAPT, Centre de ressources sur l'adaptation au changement climatique.

Energy Cities (2021) Comprendre, planifier et combattre les îlots de chaleur urbains.





Simplicité volontaire / Frugalité heureuse



Le terme de simplicité volontaire a été inventé par Richard Gregg en 1936. Aussi appelé frugalité heureuse, il désigne un mode de vie qui consiste à réduire intentionnellement sa consommation en contrôlant ses besoins. L'objectif est de mener une vie plus centrée sur les valeurs « essentielles » en rejetant totalement le consumérisme. Les personnes frugales rejettent l'excès et évitent les dépenses inutiles et le gaspillage.

Par rapport à la sobriété, la frugalité ne s'intéresse qu'au quantitatif et très peu au qualitatif, et se concentre sur l'individu plutôt que sur la collectivité.

La frugalité est un sous-concept de la sobriété.



Transition juste



La transition juste implique que la transition écologique se fasse avec l'ensemble des citoyen·nes et ne laisse personne de côté – en d'autres termes, la transition ne doit pas se faire aux dépens de la question sociale. Il s'agit de parvenir à une économie neutre sur le plan climatique tout en garantissant l'avenir de toutes et tous.

La sobriété intègre la notion de transition juste en en faisant une condition de sa réussite. Compte tenu des disparités sociales et géographiques, les pays, les collectivités locales et les individus n'auront pas à fournir les mêmes efforts ou à opérer les mêmes changements.

L'un des enjeux de la transition écologique est de rassembler l'ensemble des citoyen·nes, sans exclure certains groupes de population, dans la lutte contre le changement climatique. La crise énergétique a fortement affecté le marché européen. L'augmentation choc des prix a eu des conséquences dramatiques pour des millions d'européen·es en situation de vulnérabilité et pose la question de la précarité énergétique. En effet, il ne peut y avoir de transition écologique sans transition sociale et collective.

On remarque également souvent que, par manque de politiques adaptées, tous les ménages n'ont pas accès aux énergies renouvelables, notamment parmi les plus vulnérables. Cette population dépend fortement des combustibles fossiles qui sont plus chers, nuisent à la qualité de l'air et la maintiennent dans le piège de la précarité énergétique, alors que les énergies renouvelables sont beaucoup moins sensibles aux conflits, offrent des tarifs plus stables et produisent moins d'émissions.

Réussir la transition, c'est mettre fin à la dépendance à l'égard des combustibles fossiles, tout en veillant à ce que les solutions alternatives soient accessibles à tou·tes, quels que soient leurs revenus.

Energy Cities (2022), Renouvelables pour tou·te·s.





Utilisation efficace des ressources



L'efficacité dans l'utilisation des ressources est la pratique qui consiste à utiliser moins de ressources pour produire un bien ou un service pour un service rendu identique, voire supérieur. L'efficacité énergétique est une sous-catégorie appliquée au secteur de l'énergie.

L'efficacité dans l'utilisation des ressources porte sur l'optimisation du processus consommateur de ressources, mais ne remet pas en question l'utilisation qui est faite de ce bien ou service, ni sa nécessité, contrairement au concept de sobriété.

Dunkerque (France) a mis en place un système de tarification solidaire de l'eau, une ressource rare pour la ville, ainsi qu'une aide au paiement des factures par l'intermédiaire des centres communaux d'action sociale ou d'un fonds de solidarité. L'accent est également mis sur la sensibilisation à la raréfaction de cette ressource, qui a fait l'objet d'une exposition en 2022.

Toutes ces actions municipales ont contribué à faire baisser la consommation moyenne des ménages, qui se situe bien en-deçà de la moyenne nationale.

EEA (2018), Water use in Europe – Quantity and quality face big challenges.

EEA (2022), Beyond water quality – Sewage treatment in a Circular Economy.

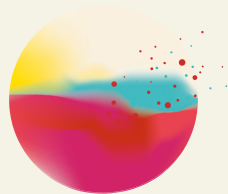


CONCLUSION



La sobriété reste un domaine sous-exploité dans les politiques publiques. Elle est pourtant essentielle à nos économies en pleine mutation. C'est aussi un concept que toute personne souhaitant agir sur la demande et changer les comportements se doit de maîtriser. D'où l'utilité de ce glossaire, qui entend préciser les notions qui s'y rattachent et illustrer le concept de manière concrète.

Il est en effet essentiel que ces nouveaux termes et leurs nuances soient compris de tous pour qu'ils puissent se diffuser et faire sens. Ce glossaire est évolutif, aussi n'hésitez pas à nous faire part de vos retours et à partager vos propres définitions et expériences en la matière.



ENERGYCITIES

www.energy-cities.eu

 [@energycities](https://twitter.com/energycities)

 [@energycities.eu](https://www.facebook.com/energycities.eu)

BESANÇON

2 chemin de Palente
25000 Besançon, France

BRUSSELS

Mundo Madou
Avenue des Arts 7-8
1210 Brussels, Belgium

La mission d'Energy Cities est de donner aux villes et aux citoyen-ne-s les moyens de façonner des villes à l'épreuve du futur et de les accompagner dans leur transition. Nous présentons des alternatives concrètes déployées par les municipalités et nous plaidons pour un changement de gouvernance politique et économique. Energy Cities est un réseau de plus de 1 000 villes de 30 pays européens différents.